

МІНІСТЕРСТВО ОСВІТИ І НАУКИ УКРАЇНИ
СУМСЬКИЙ ДЕРЖАВНИЙ УНІВЕРСИТЕТ

ЛЮЛЬОВ ОЛЕКСІЙ ВАЛЕНТИНОВИЧ

УДК 330.5:330.34:330.362:338.24(477)(043.3)

**МАКРОЕКОНОМІЧНА СТАБІЛЬНІСТЬ
НАЦІОНАЛЬНОЇ ЕКОНОМІКИ:
СОЦІАЛЬНІ, ПОЛІТИЧНІ ТА МАРКЕТИНГОВІ
ДЕТЕРМІНАНТИ**

Спеціальність 08.00.03 – економіка та управління
національним господарством

Автореферат
дисертації на здобуття наукового ступеня
доктора економічних наук

Суми – 2018

Дисертацією є рукопис.

Робота виконана в Сумському державному університеті Міністерства освіти і науки України.

Науковий консультант – доктор економічних наук, професор *Леонов Сергій Вячеславович*, Сумський державний університет Міністерства освіти і науки України, професор кафедри економічної кібернетики.

Офіційні опоненти:

доктор економічних наук, професор *Затонацька Тетяна Георгіївна*, Київський національний університет імені Тараса Шевченка Міністерства освіти і науки України, професор кафедри економічної кібернетики;

доктор економічних наук, професор *Маргасова Вікторія Геннадіївна*, Чернігівський національний технологічний університет Міністерства освіти і науки України, завідувач кафедри бухгалтерського обліку, оподаткування та аудиту;

доктор економічних наук, професор *Славкова Олена Павлівна*, Сумський національний аграрний університет Міністерства освіти і науки України, завідувач кафедри бухгалтерського обліку.

Захист відбудеться «27» грудня 2018 року о 10.00 год. на засіданні спеціалізованої вченої ради Д 55.051.06 у Сумському державному університеті за адресою: 40000, м. Суми, вул. Петропавлівська, 57, зала засідань вченої ради.

Із дисертацією можна ознайомитись у бібліотеці Сумського державного університету за адресою: 40007, м. Суми, вул. Римського-Корсакова, 2.

Автореферат розісланий 27 листопада 2018 року.

Вчений секретар
спеціалізованої вченої ради
кандидат економічних наук, доцент

А. О. Бойко

ЗАГАЛЬНА ХАРАКТЕРИСТИКА РОБОТИ

Актуальність теми дослідження. Одним із завдань реалізації Стратегії сталого розвитку «Україна–2020» є входження до 40 кращих країн світу за Індексом глобальної конкурентоспроможності, що публікується у щорічному звіті Всесвітнього економічного форуму та оцінює здатність країн забезпечувати економічне зростання. Однією із складових цього Індексу є рівень макроекономічної стабільності (МС) національної економіки (НЕ). Україна за 2012–2017 рр. у рейтингу за цим Індексом посідає у середньому 81-ше місце, а за рівнем МС НЕ – 121-ше місце у світі. З метою формування ефективних реагуючих та превентивних регуляторних заходів, спрямованих на забезпечення високого рівня МС НЕ, країнами-членами Європейського Союзу (ЄС) впроваджується ряд інструментів державного регулювання, зокрема у 2011 р. запроваджена процедура діагностики макроекономічних дисбалансів, які можуть негативно вплинути на МС у певній країні, Євразоні або ЄС у цілому. Відповідно до щорічної доповіді Європейської комісії в 2017 р. у ряді країн ЄС наявні істотні загрози появи макроекономічних дисбалансів, що, враховуючи наявність конвергентних та дивергентних зв'язків у глобалізованому економічному просторі, створює ризики поширення негативних макроекономічних трендів у інших країнах.

Існуючі наукові дослідження концентруються переважно на оцінюванні рівня МС НЕ, визначенні її впливу на рівень конкурентоспроможності країн та макроекономічну динаміку, досягненні стійкого балансу в окремих секторах економіки, дослідженні залежності МС НЕ від фінансово-економічних параметрів, які традиційно вважаються системоутворювальними, базовими для її забезпечення (частіше за все – від ВВП, рівня інфляції, безробіття, грошової маси, дефіциту бюджету, стабільності національної валюти, сальдо платіжного й торгового балансів, державного боргу та інших). У той самий час сучасні наукові дослідження емпірично підтверджують, що соціальні, культурні, політичні, інституціональні фактори в різних комбінаціях можуть як суттєво підсилити, так і зменшити поточний рівень МС НЕ. Також науковці доводять, що бренд та імідж країни все частіше стають важливими маркетинговими детермінантами, які впливають на інвестиційну привабливість країни, зменшують бар'єри при входженні країни до торговельних союзів, сприяють зростанню притоку робочої сили та капіталу в країну, що безпосередньо впливає на МС НЕ. Усе це актуалізує питання формування принципово нового теоретико-методологічного базису забезпечення МС НЕ, який комплексно враховує фінансово-економічні параметри, а також соціальні, політичні та маркетингові детермінанти, і повинен бути покладений в основу прогнозування та регулювання довгострокового соціально-економічного розвитку.

Фундаментальні засади дослідження механізмів управління НЕ, спрямованих на забезпечення її МС, закладені у наукових працях зарубіжних вчених А. Ахангарі, Л. Брігугліо, С. Велла, Б. Дерліка, К. Замана, Б. Колаволе, Гж. Коло-

дки, Г. Кордіна, Е. Крюгера, М. Куроянаги, П. Монтіля, Н. Фарруджія, С. Фішера та ін. Досліджуваний проблематиці присвячено наукові праці вітчизняних економістів, зокрема: Т. А. Васильєвої, В. М. Геєця, А. І. Даниленка, Т. Г. Затоначької, І. А. Канцір, Є. П. Костика, С. В. Леонова, В. Г. Маргасової, В. А. Муталимова, М. І. Скрипченка, О. П. Славкової, О. А. Сунцової, О. Д. Рожка та ін.

Водночас аналіз наукової літератури з теми дослідження свідчить, що невирішеними залишаються ряд теоретичних і прикладних проблем, які стосуються, зокрема, типологізації та розвитку підходів до визначення сутності й інтегрального оцінювання рівня МС НЕ, обґрунтування складу та вимірювання соціальних, політичних і маркетингових детермінант її зростання, підтвердження взаємного впливу цих детермінант та рівня МС НЕ, розроблення стратегії реформування механізмів управління НЕ для забезпечення МС тощо. Логічна незавершеність формування цілісного уявлення про детермінанти МС НЕ та їх врахування в процесі державного регулювання довгострокового економічного розвитку обумовили актуальність дослідження, його мету, завдання і зміст.

Зв'язок роботи з науковими програмами, планами, темами. Дисертація виконана в контексті Основних напрямів фундаментальних досліджень на 2014–2018 рр. (Постанова Президії НАНУ від 20.12.2013 № 179), основних заasad реалізації державної стратегії сталого розвитку «Україна–2020» (Указ Президента України від 12.01.2015 № 5/201) та тематики науково-дослідних робіт Сумського державного університету. Так зокрема, в межах теми «Форсайт-прогнозування стійкості національної економіки: від соціо-еколого-економічних протирічч до конвергентної моделі» (№ д/р 0117U003932) враховано пропозиції щодо оцінювання рівня МС НЕ; теми «Інноваційні драйвери національної економічної безпеки: структурне моделювання та прогнозування» (№ д/р 0117U003922) – щодо формування стратегій реформування механізмів управління НЕ для забезпечення МС та соціального прогресу; теми «Розвиток механізмів управління інноваційною складовою економічної безпеки України» (№ д/р 0117U007024) – щодо вибору індикаторів МС НЕ; теми «Моделювання та прогнозування соціо-економіко-політичної дорожньої карти реформ в Україні для переходу на модель стійкого зростання» (№ д/р 0118U003569) – щодо конвергентного впливу соціальних та політичних детермінант МС НЕ.

Мета і завдання дослідження. Метою дослідження є розвиток методології та методичного забезпечення МС НЕ з урахуванням впливу соціальних, політичних та маркетингових детермінант у контексті їх використання в процесі управління національним господарством, реалізації державної економічної політики, спрямованої на забезпечення довгострокового розвитку НЕ та стійких темпів економічного зростання.

Поставлена мета зумовила необхідність вирішення таких завдань:

- узагальнити науковий доробок у сфері дослідження МС НЕ, класифікувати існуючі підходи до трактування її сутності;
- уточнити визначення змісту МС НЕ;

- обґрунтувати теоретичні засади комплексного врахування соціальних, політичних та маркетингових детермінант МС у процесі управління НЕ;
- запропонувати типологізацію підходів до оцінювання рівня МС НЕ;
- розробити інтегральний індикатор рівня МС НЕ;
- визначити соціальні детермінанти зростання рівня МС НЕ;
- запропонувати методологію вимірювання рівня соціального прогресу в контексті зростання МС НЕ;
- обґрунтувати взаємний вплив МС НЕ та соціального прогресу;
- запропонувати стратегії реформування механізмів управління національним господарством для забезпечення МС НЕ та соціального прогресу;
- запропонувати методологію інтегрального оцінювання ефективності політичних інститутів у НЕ з урахуванням сили та напряму їх впливу на МС;
- визначити напрямки впливу політичних детермінант на МС НЕ;
- обґрунтувати зв'язок між сприйняттям бренда країни нерезидентами та результативністю його використання в контексті забезпечення МС НЕ;
- визначити умови перетворення бренду країни на динамічну маркетингову детермінанту зростання МС НЕ.

Об'єктом дослідження є економічні відносини, що виникають у процесі реалізації державної економічної політики, спрямованої на забезпечення МС НЕ.

Предметом дослідження є методологічні засади та науково-методичний інструментарій забезпечення МС НЕ з урахуванням впливу соціальних, політичних та маркетингових детермінант.

Методи дослідження. Методологічну основу дослідження складають фундаментальні положення економічної теорії, теорії державного регулювання НЕ, загальної теорії систем, економічного прогнозування, макроекономічної динаміки, дослідження вітчизняних та зарубіжних вчених щодо механізмів управління національним господарством, спрямованих на забезпечення МС НЕ.

У роботі відповідно до поставлених завдань використано такі методи дослідження, як: методи логічного узагальнення та наукової абстракції (при уточненні категоріального апарату дослідження, типологізації підходів до визначення та оцінювання МС НЕ); системно-структурний аналіз (при інтегральному оцінюванні рівня МС НЕ); метод TOPSIS (при побудові інтегрального індикатора соціального прогресу); порівняльний та кластерний аналіз, метод головних компонент (при визначенні драйверів формування траєкторії реформ механізмів управління НЕ в Україні для досягнення МС та соціального прогресу); метод моментів Ареллано–Бонда (при побудові динамічної моделі суб'єктно-об'єктного впливу рівня МС та соціального прогресу в НЕ); метод Фішберна (при інтегральному оцінюванні ефективності політичних інститутів у НЕ з урахуванням сили та напряму впливу на МС); узагальнений метод моментів GMM (при обґрунтуванні впливу політичних інститутів на МС НЕ); метод рангової кореляції Спірмена (при обґрунтуванні наявності зв'язку між сприйняттям бренду країни нерезидентами та макроекономічними індикаторами результативності його використання); регресійний та статистичний аналіз, метод

найменших квадратів (при визначенні умов перетворення брэнда країни на динамічну маркетингову детермінанту зростання МС НЕ).

Інформаційно-фактологічною базою дослідження є: закони України, укази Президента України, нормативні акти Кабінету Міністрів України, звітно-аналітична інформація Національного банку України, Міністерства фінансів України та Міністерства економічного розвитку і торгівлі України, Державної служби статистики України; дані Світового банку та Організації економічного співробітництва і розвитку; аналітичні огляди міжнародних рейтингових агенцій; результати наукових досліджень з питань забезпечення МС НЕ.

Наукова новизна одержаних результатів полягає у створенні теоретико-методологічного та методичного підґрунтя забезпечення МС НЕ з урахуванням впливу соціальних, політичних та маркетингових детермінант у контексті їх врахування у процесі управління національним господарством.

Найбільш вагомими науковими результатами дослідження є такі:

вперше:

- запропоновано методологічне підґрунтя встановлення соціальних детермінант зростання рівня МС НЕ залежно від наближеності векторів реформ соціального сектору України та країн – нових членів ЄС, виходячи з базових принципів концепцій σ - та β -конвергенції, що дозволило визначити драйвери реформ в Україні для досягнення МС НЕ;

- емпірично підтверджено гіпотезу про взаємний вплив рівня МС НЕ та соціального прогресу на основі розробленої динамічної моделі, що враховує рівень інтегрованості країни в глобалізаційні процеси в світовій економіці, ефективності державного управління, форму державного правління та кількість населення. Це дозволило порівняти тенденції взаємного впливу рівня МС та соціального прогресу в Україні та країнах ЄС, виявити випереджальний негативний вплив рівня соціального прогресу на МС НЕ;

- розроблено методологію визначення ефективності інституціонального середовища НЕ (державного регулювання НЕ та діяльності політичних інститутів) через визначення сили та напряду впливу на МС політичних детермінант (політичної стабільності, верховенства закону, контролю корупції, ефективності врядування, ризиків неконституційної політичної дестабілізації, відкритості уряду при реалізації політики та регуляторних заходів, врахування думки населення при формуванні політичних інститутів, підзвітності державних органів);

- висунуто та емпірично підтверджено гіпотезу, що умовою перетворення брэнда країни на динамічну маркетингову детермінанту зростання МС НЕ є домінуючі в країні суспільно-ціннісні поведінкові моделі, що характеризують ступінь сприйняття населенням нерівності розподілу влади, відкритості суспільства до змін, пріоритети сумісно-роздільного господарювання, досягнення суспільного добробуту та часові горизонти в цілепокладанні. Це дозволило встановити таргети реалізації заходів державного регуляторного впливу з метою трансформації суспільно-ціннісних орієнтирів;

удосконалено:

– концептуальні основи формування системи управління національним господарством, зорієнтованої на забезпечення МС НЕ, шляхом обґрунтування змісту базових параметрів МС НЕ та її системоутворювальних детермінант (соціальної, політичної та маркетингової), напрямків їх взаємного впливу, а також механізмів урахування цього впливу в процесі прогнозування та регулювання довгострокового розвитку НЕ, забезпечення стійких темпів економічного зростання;

– методологію інтегрального оцінювання рівня МС НЕ, що на відміну від існуючих базується на концепції п'ятикутника МС (враховує п'ять основних орієнтирів стабілізаційної політики держави: рівень зростання ВВП, безробіття, інфляції, зовнішнього боргу, сальдо державного бюджету), системно поєднує статичну складову МС НЕ та її циклічну компоненту, дозволяє оцінити конверсію державної регуляторної політики щодо досягнення МС НЕ;

– теоретичні засади та методичний інструментарій визначення рівня соціального прогресу в НЕ у контексті зростання МС, що на відміну від існуючих підходів здійснено шляхом розроблення інтегрального індикатора, в якому узагальнені параметри, які характеризують рівень життя, здоров'я, добробуту, свободи, безпеки та рівності в країні, розвитку освіти, науки та культури;

– наукове підґрунтя обґрунтування впливу політичних інститутів на МС НЕ, що на відміну від існуючих підходів здійснено за допомогою розробленої динамічної панельної моделі, яка враховує ефекти ланцюгової реакції у взаємозв'язках між МС НЕ та ефективністю політичних інститутів, а також конвергентний вплив соціальної та політичної детермінант на МС НЕ;

– теоретичні основи обґрунтування зв'язку (методом рангової кореляції Спірмена) між сприйняттям брэнда країни нерезидентами (за методикою Future-Brand) та розробленим інтегральним індикатором результативності його використання, що побудований за критерієм Лапласа та агрегує обсяги експорту товарів та послуг, прямих міжнародних інвестицій, кількості міжнародних туристів і мігрантів у країні, ефективності політичних інститутів, технологічної готовності країни до економічних трансформацій та її екологічної ефективності;

набуло подальшого розвитку:

– класифікація підходів до визначення сутності МС НЕ, що на відміну від існуючих передбачає виокремлення груп підходів, які визначають її як відсутність різких змін її компонент (динамічний та рівноважний) та здатність НЕ протистояти шокам у певний момент часу та зберігати свою функціональну спроможність (функціональний, результатний та ресурсний), а також розглядають МС НЕ через стабільність її системоутворювальних елементів або основних детермінант (структурно-рівноважний та елементний);

– визначення сутності МС НЕ як такого стану розвитку НЕ, що характеризується низьким рівнем волатильності зміни основних макроекономічних параметрів по відношенню до цільового тренда, динамічно-стійкою або прогресуючою інституціональною, функціональною та ресурсною здатністю економіки до нівелювання негативних наслідків ендогенних та екзогенних тран-

сформацій. Такий підхід на відміну від інших системно узгоджує: засади кейнсіанської теорії; положення рівноважного, функціонального, результатного та ресурсного підходів; необхідні та достатні умови забезпечення МС НЕ;

– методологічне підґрунтя типологізації підходів до оцінювання рівня МС НЕ, що на відміну від існуючих здійснено шляхом конвергенції двох критеріальних ознак – врахування фактора часу (динамічне/статичне оцінювання) та базового параметра оцінювання (волатильність/сталість в межах заданого інтервалу/наближеність до еталону), що дозволило виокремити динамічно-рівноважний, статично-інтервальний та статично-компаративний підходи, описати їх сутність, переваги, недоліки та обмеження у застосуванні;

– теоретико-методичні основи вибору Україною стратегії (квазіінтеграційного зростання, конвергентної диверсифікації, прогресивного зростання) реформування механізмів управління НЕ для забезпечення МС та соціального прогресу залежно від їх таргетованих значень, прогнозованих часових горизонтів досягнення цих таргетів та формалізації необхідних умов їх досягнення.

Практичне значення одержаних результатів полягає в тому, що основні наукові положення дисертації доведено до рівня методичних розробок і практичних рекомендацій, які можуть бути використані державними і місцевими органами влади при розробці програмних документів щодо забезпечення МС НЕ, побудові стратегій довгострокового економічного розвитку.

Пропозиції щодо взаємозв'язку МС НЕ та рівня соціального прогресу – в діяльність Секретаріату Кабінету Міністрів України (довідка № 38-052/0/1-18 від 01.09.2018); щодо формування пріоритетів та першочергових заходів діяльності державних органів влади із забезпечення МС НЕ – в діяльність Міністерства фінансів України (довідка № 31-18010-07/26352 від 04.10.2018); щодо оцінювання зв'язку між сприйняття брэнда країни нерезидентами та макроекономічними індикаторами результативності його використання – в діяльність Української Асоціації маркетингу (довідка № 122/9 від 01.09.2018); щодо впливу ефективності діяльності органів державного управління у боротьбі з корупцією на МС НЕ – в діяльність Державної фіскальної служби України (довідка № 18/167-1 від 17.05.2018); щодо врахування впливу МС на конкурентоспроможність та економічне зростання країни – в діяльність Спілки економістів України (довідка № 17/27 від 21.02.2018); щодо впливу бюджетних транзакцій держави та додаткових фінансових інтервенцій на МС НЕ – в діяльність Спілки аудиторів України (довідка № 20/18 від 23.05.2018).

Результати дисертації використані в навчальному процесі Сумського державного університету при викладанні дисциплін: «Ефективність економічних систем», «Моделювання та прогнозування соціально-економічних систем», «Економічне прогнозування» (акт від 30.08.2018).

Особистий внесок здобувача. Дисертаційна робота є завершеним науковим дослідженням. Наукові положення, розробки, результати, висновки і рекомендації, що виносяться на захист, одержані автором самостійно. Особистий внесок у працях, опублікованих у співавторстві, зазначено у списку публікацій.

Апробація результатів дисертації. Основні результати дисертації оприлюднені та одержали позитивну оцінку на 13 міжнародних та всеукраїнських наукових конференціях ([37–49] у наведеному в авторефераті списку праць).

Публікації. Основні результати дисертаційної роботи опубліковано у 49 наукових працях загальним обсягом 35,94 друк. арк., з яких особисто авторів належить 29,08 друк. арк., зокрема, 1 одноосібна монографія, розділи у 3 колективних монографіях, 26 статей у наукових фахових виданнях України та 3 статті у наукових виданнях інших держав (з яких 27 – у виданнях, що входять до міжнародних наукометричних баз, серед яких 7 – до бази Scopus та Web of Science), 13 публікацій у збірниках матеріалів конференцій.

Структура та обсяг дисертації. Дисертаційна робота складається із вступу, п'яти розділів, висновків, списку використаних джерел і додатків. Повний обсяг дисертації – 448 сторінок, зокрема, 337 сторінок основного тексту, 97 таблиць, 76 рисунків, 5 додатків та список літератури з 418 найменувань.

ОСНОВНИЙ ЗМІСТ ДИСЕРТАЦІЇ

У першому розділі «**Методологія комплексного врахування детермінант макроекономічної стабільності в процесі управління національною економікою**» здійснено типологізацію підходів до визначення МС НЕ, уточнено трактування її сутності, поглиблено засади комплексного врахування соціальних, політичних та маркетингових детермінант МС у процесі управління НЕ.

Проведене в роботі узагальнення поглядів вітчизняних та закордонних науковців на сутність МС НЕ засвідчило їх різноплановість, відсутність їх системної класифікації, значну розбіжність критеріальних ознак, які визначають її зміст та відрізняють від інших понять у сфері управління НЕ. За результатами цього аналізу запропоновано таку класифікацію цих підходів:

1. *Підходи, що визначають МС як відсутність різких змін її компонент:*

1.1. Динамічний (МС – це відсутність значної флуктуації основних макроекономічних показників щодо їх середнього рівня; в цьому випадку беруть до уваги не цільовий вектор зміни цих показників, а лише рівень відхилення фактичних показників від середнього значення).

1.2. Рівноважний (МС – це відсутність значної волатильності зміни її основних компонент по відношенню до заданого тренду, здатність НЕ підтримувати цей тренд; у цьому випадку беруть до уваги і ступінь відхилення показників, і дотримання цільового вектора їх зміни).

2. *Підходи, що визначають МС як здатність НЕ протистояти шокам у певний момент часу та зберігати свою функціональну спроможність:*

2.1. Функціональний (МС – це здатність НЕ зберігати свою інституціонально-функціональну сталість на тривалій основі та без збоїв).

2.2. Результатний (МС – це здатність НЕ створювати ВВП, забезпечувати цільовий рівень інших макроекономічних показників тривалий час).

2.3. Ресурсний (МС – це ресурсна спроможність НЕ задовольняти зростаючі потреби суб'єктів економічної системи, стабільно і без збоїв виконувати зобов'язання перед громадянами, внутрішніми та зовнішніми контрагентами).

3. *Підходи, що визначають МС НЕ через стабільність її системоутворювальних елементів або основних параметрів:*

3.1. Структурно-рівноважний (МС – це такий стан розвитку НЕ, за якого впродовж тривалого періоду забезпечується рівновага її системоутворювальних елементів, наприклад, не порушується структурне співвідношення між фінансовим та реальним секторами НЕ, досягається збалансованість основних параметрів, що визначають МС НЕ).

3.2. Елементний (МС – це такий стан розвитку НЕ, за якого забезпечуються таргетовані значення одного або двох макроекономічних параметрів, які обрані як базові параметри МС НЕ (частіше за все, рівень ВВП, темп інфляції, рівень безробіття)).

Проведена типологізація підходів до розуміння сутності МС НЕ склала теоретичне підґрунтя для уточнення змісту цього поняття. Її запропоновано визначати як такий стан розвитку НЕ, що характеризується низьким рівнем волатильності зміни основних макроекономічних параметрів по відношенню до цільового тренду, динамічно-стійкою або прогресуючою інституціональною, функціональною та ресурсною здатністю економіки до нівелювання негативних наслідків ендогенних та екзогенних трансформацій. Запропоноване визначення на відміну від інших системно узгоджує базові постулати рівноважного, функціонального, результатного та ресурсного підходів. Фундаментальною основою запропонованого підходу є кейнсіанська теорія, оскільки передбачено, що тренд зміни основних макроекономічних параметрів повинен бути заданий заздалегідь державою як цільовий, тобто повинна бути сформована системна державна економічна політика, спрямована на забезпечення кількісно встановлених таргетів зростання рівня МС НЕ за умови раціонального використання державних фінансових ресурсів. Крім того, в більшості існуючих праць дві базові умови МС НЕ (1 – відсутність значної флуктуації певних параметрів; 2 – спроможність економічної системи протистояти збуренням) висувуються як альтернативні, тобто необхідним вважається дотримання або однієї, або іншої. Натомість у роботі обидві ці умови висувуються як однаково необхідні для досягнення МС НЕ, більше того, друга умова розглядається не у фіксований момент часу, а у динамічній перспективі (здатність НЕ до нівелювання негативних наслідків повинна бути динамічно-стійкою або прогресуючою).

Потреба у підвищенні ефективності управління НЕ, прогнозування та регулювання її довгострокового розвитку, забезпечення стійких темпів економічного зростання обумовлює необхідність удосконалення теоретико-методологічного базису забезпечення МС НЕ. Оскільки основними завданнями стабілізаційної політики держави є забезпечення економічного зростання, зростання зайнятості, помірною рівня інфляції, зовнішнього балансу, то основу (ядро) МС НЕ формують параметри, які є таргетами досягнення цих цілей: макроекономічні (ВВП, рівень безробіття, сальдо платіжного та торгового балансів) та

фінансові (рівень інфляції, грошової маси, дефіциту бюджету, зовнішнього боргу, курс національної валюти). При цьому це ядро МС НЕ зазнає прямого та опосередкованого впливу цілого ряду факторів, які мають здебільшого не фінансово-економічне походження, а соціальне, культурне, політичне та інституціональне. Їх сукупний конвергентний та дивергентний вплив на МС НЕ на різних етапах суспільно-економічного розвитку країни набуває настільки значних обсягів, що їх запропоновано визначати як три системоутворювальні детермінанти МС НЕ:

- соціальну (враховує сукупний вплив факторів, пов'язаних із рівнем освіти, культури та здоров'я населення, свободи працевлаштування, віросповідання, соціальної активності, рівності й безпеки в суспільстві та ін.);
- політичну (враховує сукупний вплив факторів, пов'язаних із рівнем політичної стабільності, демократизації та корумпованості суспільства, свободою волевиявлення, децентралізацією управління, ефективністю врядування та ін.);
- маркетингову (враховує сукупний вплив факторів, пов'язаних з додатковим припливом робочої сили та капіталу в країну через її позитивний імідж у глобальному соціально-економічному просторі, управління брендом країни, державну політику зміцнення конкурентних позицій країни на світовому ринку та ін.).

Вплив цих детермінант на МС НЕ в роботі підтверджений світовим досвідом, коли фінансово-стабільні країни швидко опинялися в економічній ізоляції внаслідок політичних, корупційних скандалів або соціальних утисків певних верств населення, масові страйки та громадські невдоволення призупиняли стабільне функціонування окремих галузей національного господарства тощо. Так, наприклад, в Аргентині впродовж десяти років кінця ХХ – початку ХХІ ст. часта зміна політичних режимів від популістсько-демократичних до диктаторських (у 2001 р. впродовж одного року змінилися чотири президенти країни) призвела до стрімкого зростання питомої ваги малозабезпечених верств населення (у 2000 р. – 28,9 %, 2001 р. – 35,4 %, 2002 р. – 54,3 %) та зростання величини зовнішнього державного боргу (у 2001 р. – 56,9 % від ВВП, 2002 р. – 153,2 %), що завершилося хвилею масових страйків та дефолтом країни у 2001 р. Також на прикладі різних країн світу визначено механізми, через які ефективна державна політика управління брендом країни призводила до зростання інвестиційних ресурсів в економіці (через приплив туристів, іноземних студентів, залучення іноземного капіталу тощо). Так, зокрема, Франція щорічно витрачає на просування бренда країни близько 3,1 млрд дол., США – близько 1,4 млрд дол., Велика Британія та Німеччина – близько 1,2 млрд дол., що сприяє підтримці цими країнами провідних позицій у рейтингу глобальної конкурентоспроможності. В Іспанії, наприклад, у 1982 р. з нагоди чемпіонату світу з футболу стартувала державна маркетингова кампанія щодо брендингу цієї країни як світового центру футболу, що щорічно забезпечує приплив туристів та інвестицій у галузь спорту, які оцінюються як 1 % ВВП цієї країни. Світовий досвід підтверджує, що часто фактори неекономічного походження можуть спровокувати

значні економічні втрати для країни або навпаки – забезпечити істотний приплив фінансових або трудових ресурсів, що безумовно впливає на рівень МС НЕ.

Взаємозв'язок цих детермінант та МС НЕ в роботі розглядається не як односторонній (детермінанти впливають на МС НЕ), а як взаємний, тобто сформований у країні рівень МС НЕ також значною мірою визначає соціальну стабільність та соціальний прогрес, ефективність дії політичних і суспільних інститутів, імідж країни у міжнародних партнерів тощо. Наприклад, взаємний вплив МС НЕ та соціальної детермінанти проявляється у такому. З одного боку, макроекономічна нестабільність обумовлює неготовність країн забезпечувати збільшення життєвих стандартів населення, зменшення безробіття, а відтак і соціальний прогрес. Як правило, це відбувається внаслідок того, що в країнах із низьким рівнем МС НЕ фінансування соціальних видатків перестає бути першочерговим пріоритетом, поступаючись місцем необхідності вирішення питань відновлення внутрішньої та зовнішньої рівноваги (стабільне економічне зростання, покращання платіжного балансу, зниження державного боргу, стабільність обмінного курсу, залучення іноземних інвестицій тощо). З іншого боку, низький рівень соціального прогресу, що проявляється у збільшенні рівня бідності, безробіття, нерівномірності відтворення структури трудового потенціалу, зменшення соціальних трансфертів та ін., призводить до загострення політичної нестабільності, дивергенції грошових потоків та руху товарів, що в кінцевому підсумку зменшує рівень МС.

Ці взаємозв'язки (рис. 1) повинні бути враховані при побудові системи управління національним господарством, державного регулювання довгострокового розвитку, забезпечення стійких темпів економічного зростання. Комплексне врахування соціальних, політичних та маркетингових детермінант МС НЕ у процесі управління національним господарством, а також взаємних впливів цих детермінант та рівня МС НЕ забезпечить розширення горизонту прогнозу та генерацію сценаріїв розвитку макроекономічних процесів у НЕ відповідно до ендогенних та екзогенних трансформацій. У роботі обґрунтовано необхідність модернізації державної економічної політики у напрямку її концентрації на вирішенні завдань підвищення рівня МС НЕ. Цей висновок підтверджується здійсненими на основі модифікованої виробничої функції Коба–Дугласа розрахунками щодо впливу на економічне зростання тієї складової рівня конкурентоспроможності країни (зазначається у Звіті Всесвітнього економічного форуму), яка характеризує МС НЕ. Розрахунки за 2000–2016 рр. для 9 країн Європи, чий рівень ВВП на душу населення коливається в межах від 2 до 9 тис. дол., засвідчили, що зростання МС НЕ має більш істотний позитивний вплив на зростання ВВП порівняно з прямими іноземними інвестиціями.

У другому розділі «**Розвиток теоретичних засад та методичного інструментарію оцінювання макроекономічної стабільності національної економіки**» узагальнено існуючий світовий досвід, запропоновано типологізацію та удосконалено концептуальні засади інтегрального оцінювання рівня МС НЕ.

Узагальнення світового наукового доробку з питань оцінювання рівня МС НЕ засвідчило відсутність системних досліджень щодо класифікації мето-

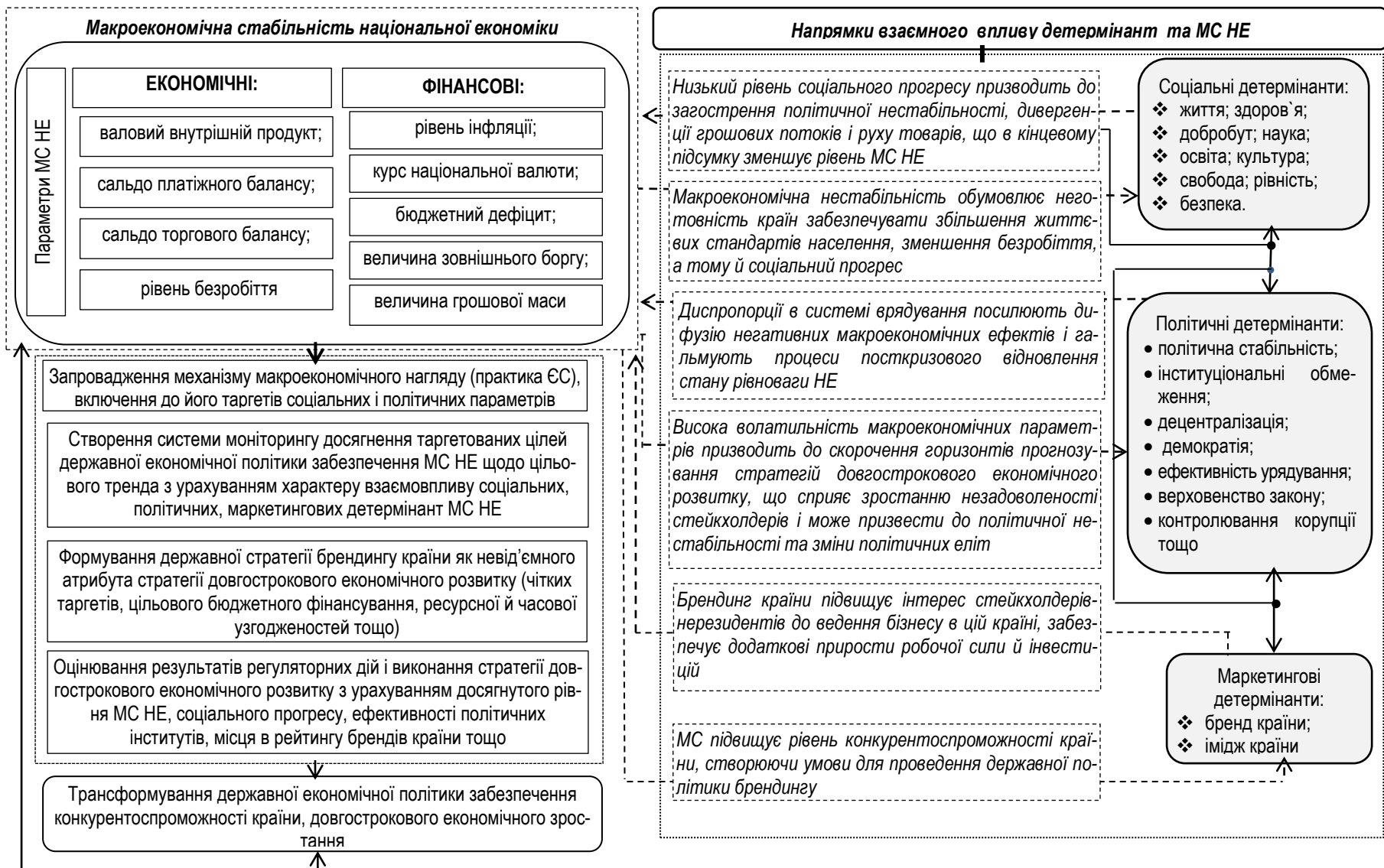


Рисунок 1 – Концептуальні засади комплексного врахування соціальних, політичних і маркетингових детермінант МС під час управління НЕ

дів, моделей, груп підходів, наукових шкіл тощо в цій сфері. Відповідно до цього запропоновано таку типологізацію підходів до оцінювання рівня МС НЕ:

1. *динамічно-рівноважний підхід* – МС НЕ оцінюють через рівень волатильності у часі (відхилення від середнього значення або тренду). Тобто стабільною вважають НЕ, що швидко повертається до рівноважного стану після відхилення у відповідь на збурення (низький рівень волатильності – ознака високого рівня МС НЕ). Напрямок тренда не важливий результати істотно залежать від вибору типу функції, що описує тренд зміни як рівня МС НЕ в цілому, так і її окремих складових. Цей підхід ураховує лише амплітуду коливань рівнів часового ряду, проте цільові орієнтири змін залишаються поза увагою;

2. *статично-інтервальний підхід* – МС НЕ оцінюють не з позиції стабільності в часі, а через можливість збереження оптимального рівня в заданому діапазоні. Тобто МС НЕ може мати значний рівень волатильності в різні моменти часу, але якщо в кожному періоді відхилення не виходять за межі встановленого діапазону, то НЕ вважають стабільною. МС НЕ згідно з цим підходом оцінюють насамперед як статичне, а не динамічне явище, що ігнорує об'єктивну циклічну природу коливань більшості макроекономічних параметрів;

3. *статично-компаративний підхід* – МС НЕ досліджуваної країни оцінюють не через динаміку показника в часі для цієї країни, а порівнянням з аналогічним показником країни-еталона (визначають залежно від різних параметрів) у фіксований момент. Відповідно до цього підходу не враховується відхилення параметрів МС НЕ від їх динамічного рівноважного стану, а також здатність НЕ долати диспропорції, що спричиняють такі відхилення. Тому застосування цього підходу може призвести до недооцінювання рівня МС НЕ, а адекватність результатів значно залежить від вибору країни-еталона.

Порівняльний аналіз теоретичного підґрунтя оцінювання рівня МС НЕ засвідчив, що в найбільшій мірі вимога щодо забезпечення достовірності порівняння різних країн та досягнення основних цілей стабілізаційної політики держави можливі в разі застосування концепції п'ятикутника МС. У роботі розглянута базова версія цієї концепції (розроблена Гж. Колодко) та її модифікації, запропоновані К. Заманом, Б. Дерліком, Г. Гурдузеу, М.-І. Лазар, Д. Жуховською, А. Малиною, Д. Мієрзвою, Я. Перою, Р.-О. Іонітою та ін. Водночас у попередніх дослідженнях не враховані циклічні коливання параметрів, тому для усунення цього недоліку розроблено трьохетапний підхід до оцінювання рівня МС НЕ: 1) визначається статична складова МС НЕ; 2) розраховуються відхилення фактичних значень змінних від рівноважних, за допомогою фільтра Годріка–Прескотта виділяється циклічна компонента кожного з елементів синтетичного індикатору МС НЕ, середньоарифметична сума стандартних відхилень яких дає можливість урахувати негативні відхилення рівноважних значень параметрів від оптимального значення; 3) розраховується співвідношення статичного й циклічного індикаторів МС НЕ для оцінювання конверсії державної регуляторної політики. Фрагмент результатів оцінювання рівня МС НЕ за цим підходом для 12 країн Європи за 2000–2017 рр. зображений на рис. 2.

Етап 1. Оцінювання статичного індикатора рівня МС НЕ для і-тої країни (MS_i)

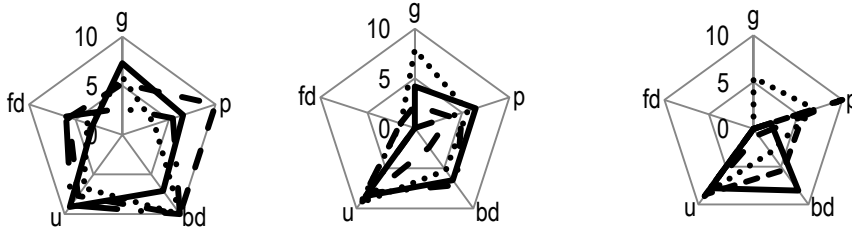
$$MS_i = \sum_{j=1}^n A_j = \sum_{j=1}^n \left(\frac{X_j - X_{min}}{X_{max} - X_{min}} \right) \cdot 10$$

Межі рівня статичного індикатора MS:

MS ∈ (40; 50] – дуже стабільна економіка; MS ∈ (30; 40] – стабільна економіка; MS ∈ (20; 30] – середньостабільна економіка; MS ∈ (10; 20] – низький рівень стабільності економіки; MS ≤ 10 – дуже нестабільна економіка

A_j – нормалізовані значення j-го елемента синтетичного індикатора MS; X_j – фактичне значення j-го елемента синтетичного індикатора MS; X_{max} і X_{min} – максимальне й мінімальне значення елемента синтетичного індикатора MS; g – від 0 до 10; u – від 5 до 25; p – від 0,92 до 4,61; bd – від -10 до 2; fd – від 10 до 65.

Фрагмент для України



..... 2000 - - - 2002 2007 - - - 2008 2011 - - - 2013
 - - - 2005 - - - 2006 - - - 2009 - - - 2010 - - - 2014 - - - 2017

g – рівень зростання ВВП;
u – рівень безробіття;
p – рівень інфляції;
bd – відношення сальдо бюджету держави до ВВП;
fd – відношення зовнішнього боргу до ВВП

Етап 2. Оцінювання циклічної компоненти MS_c (фрагмент)

де $c_t = X_t - \tau_t$ – циклічна компонента

значення j-го елемента синтетичного індикатора MS,

X_t – фактичні дані значення j-го елемента синтетичного індикатора MS; τ_t – трендова компонента, що визначають з фактичного ряду даних y_t вирішенням виразу: $\min_{\tau_t} \sum_{t=1}^T ((y_t - \tau_t)^2 + \lambda((\tau_{t+1} - \tau_t) - (\tau_t - \tau_{t-1}))^2)$,

mean(c_t) – циклічна компонента значення j-го елемента синтетичного індикатора MS, T = 1...t – період дослідження

$$MS_{cyc_i} = \left(\sum_{j=1}^n \sqrt{\frac{1}{T} \sum (c_{tj} - mean(c_{tj}))^2} \right) / n$$

Рік	Україна	Латвія	Литва	Польща	Хорватія	Румунія	Болгарія	Грузія	Молдова	Вірменія	Білорусь	Сербія
2001	5,620	0,896	0,979	2,444	1,430	1,973	2,202	0,954	5,296	1,600	8,735	13,53
2005	6,163	2,198	2,559	2,306	2,115	3,353	4,183	4,100	6,112	4,692	8,818	11,57
2009	6,080	4,042	4,795	2,430	3,057	4,025	5,135	5,524	5,957	6,727	7,817	9,229
2014	5,683	3,435	3,557	2,268	2,926	4,051	4,416	4,856	5,084	5,758	8,859	7,760
2017	7,064	3,432	3,491	2,233	2,987	4,218	4,491	4,946	5,290	5,735	8,689	7,583

Етап 3. Оцінка МС НЕ (фрагмент)

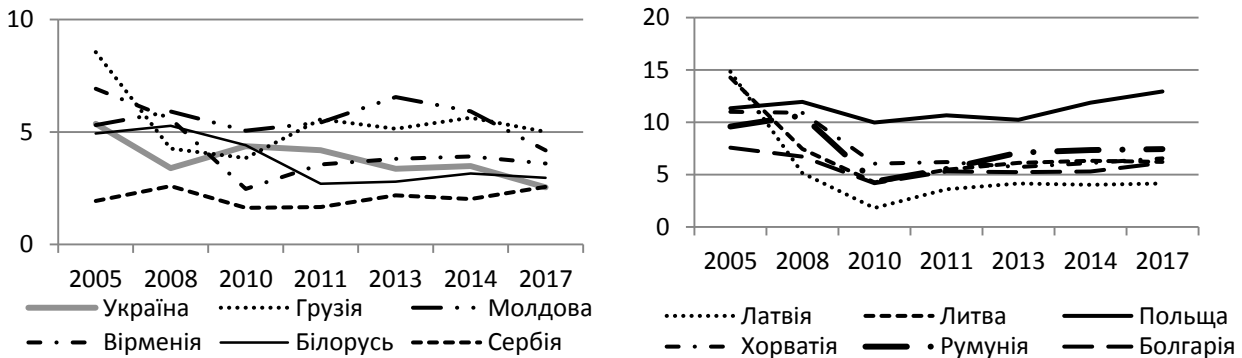


Рисунок 2 – Теоретичні засади й результати оцінювання МС НЕ України та інших країн Європи за 2000–2017 рр. (фрагмент)

З одного боку розрахунки свідчать про низьку синхронізацію політик України, Білорусії, Сербії, Молдови, Вірменії, Грузії щодо забезпечення МС НЕ; з іншого – про позитивну тенденцію розвитку країн ЄС (співвідношення статичної складової індикатора МС НЕ із сумою середньоквадратичних відхилень циклічних компонент його складових є досить високим порівняно з іншими аналізованими країнами: у 2017 р. воно перебувало в діапазоні [2,23; 4,49]).

У третьому розділі «Соціальні детермінанти формування макроекономічної стабільності національної економіки» розроблено методологічне підґрунтя вимірювання рівня соціального прогресу в НЕ й визначення соціальних детермінант зростання рівня МС; підтверджено гіпотезу про суб'єктно-об'єктний вплив рівня МС і соціального прогресу в НЕ; розроблено стратегії проведення реформ у НЕ для забезпечення МС і соціального прогресу.

У 2010 р. країни ЄС ухвалили важливий рамковий документ – Стратегію «Європа 2020», що визначив концептуальні напрямки інвестування в соціальний розвиток, і відповідно до якого більшість країн ЄС істотно змінили свою політику соціальних інвестицій. У роботі запропоновано перевірити, як це вплинуло на рівень МС НЕ, тому для дослідження обрали період 2000–2017 рр. (до й після прийняття Стратегії). Джерелами статистичної інформації використали бази даних Світового банку, ООН, Всесвітньої організації інтелектуальної власності, «The Heritage Foundation», «Freedom House» та ін. Об'єктами дослідження стали Україна й 5 країн – нових членів ЄС: Литва, Латвія, Хорватія, Румунія, Польща (саме вони мають однотипну з Україною залежність між динамікою флуктуацій ВВП на душу населення й витратами на соціальний розвиток).

Сформований масив статистичної інформації містить 19 параметрів, структурно об'єднаних трьома субіндексами:

1) субіндекс I_{hi} («Життя. Здоров'я. Добробут»): індекс людського розвитку (κ_{hdi}), глобальний індекс голоду (κ_{ghi}), індекс процвітання (κ_{pi}), витрати на охорону здоров'я (κ_{he}); частка населення віком 15–64 років, % від загальної кількості (κ_{pop}); частка населення віком 0–14, % від загальної кількості (κ_{pa}); коефіцієнт Джині (κ_{gini}); частка населення, яке живе в умовах бідності, % до загальної кількості (κ_{phr}); очікувана тривалість життя (κ_{leb});

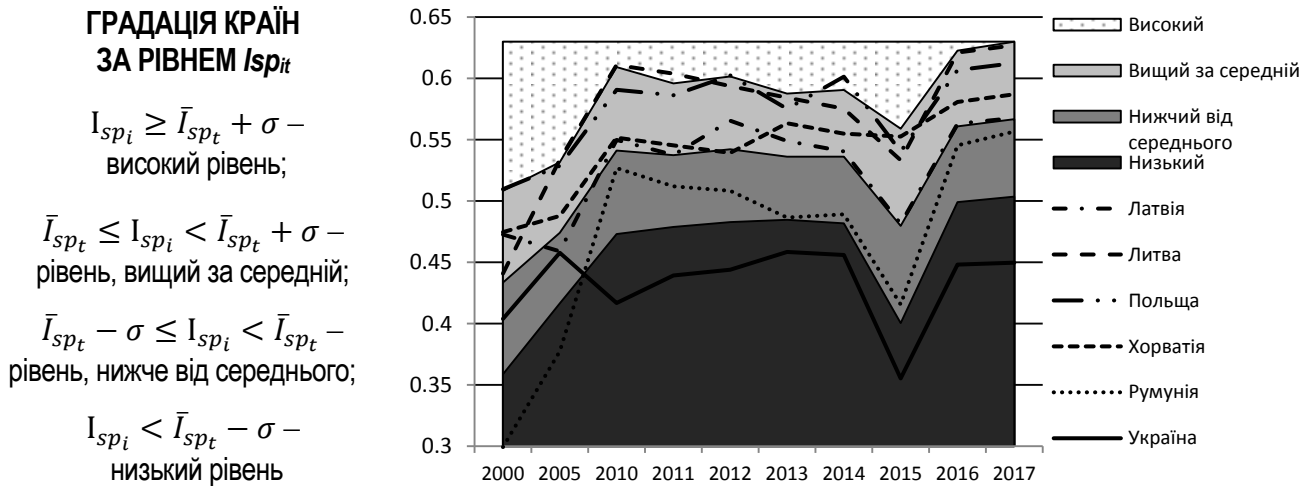
2) субіндекс I_{sec} («Наука. Освіта. Культура»): кількість патентних заявок (κ_{pap}), глобальний інноваційний індекс (κ_{gii}), частка державних видатків на освіту (κ_{ge}), валовий коефіцієнт охоплення освітою (κ_{ger}), частка державних видатків на наукові дослідження й розробки (κ_{rde});

3) субіндекс I_{fes} («Свобода. Рівність. Безпека»): індекс економічної свободи (κ_{ief}), індекс свободи преси (κ_{pfi}), індекс громадянських свобод (κ_{cli}), міжнародний індекс захисту прав власності (κ_{ipr}), індекс мережевої готовності (κ_{nri}).

Розрахункові значення цих параметрів нормалізовані залежно від напрямку їх впливу на рівень соціального прогресу (стимулятори чи дестимулятори). Їх еталонні (максимальні й мінімальні) значення під час нормалізації визначали або як нормативи, установлені профільними міжнародними інституціями, або в

разі відсутності нормативів як граничні значення відповідного параметра досліджуваної вибірки країн. На основі нормалізованих значень розраховані синтетичні субіндекси I_{lhi} , I_{sec} та I_{fes} за методом TOPSIS (на основі евклідових відстаней між фактичними значеннями й еталонними). Значення синтетичних субіндексів об'єднані методом середньої геометричної в один інтегральний індикатор соціального прогресу – I_{sp} .

Проведені емпіричні розрахунки (рис. 3) свідчать, що середнє за цей період значення індикатора I_{sp} було низьким для Румунії (0,449) та України (0,435). Водночас зазначимо, що коефіцієнт варіації індикатора I_{sp} для Румунії – 17%, отже простежуються позитивні флуктуації в динаміці часового ряду (за період із моменту вступу до ЄС до 2017 р. він збільшився на 12,86%), а для України коливання цього показника були незначними. Порівняння фактичних значень індикатора I_{sp} кожної країни у відповідному році із середнім для вибірки дало можливість зробити висновок про наближеність векторів проведених у цих країнах соціальних реформ.



I_{spi} – фактичне значення індикатора соціального прогресу в i -й країні в t -му періоді; \bar{I}_{sp_t} – середнє значення інтегрального індикатора соціального прогресу в t -му періоді для вибірки країн, σ – стандартне відхилення

Рисунок 3 – Результати градації країн – нових членів ЄС за рівнем інтегрального індексу соціального прогресу

Логічне продовження цього дослідження – визначення напрямків соціальних реформ, за якими досліджувані країни рухаються в спільному напрямку (конвергенція) або кожна країна за власною траєкторією (дивергенція). Методологічною основою цього аналізу обрано концепції σ - та β -конвергенції. Результати оцінювання σ -конвергенції (рис. 4) демонструють спільність векторів соціальних реформ у досліджуваних країнах за всіма параметрами, крім K_{rap} . Водночас соціальні трансформації в Україні відповідно до параметрів K_{ghi} , K_{pi} , K_{gni} , K_{phr} , K_{rap} , K_{ge} , K_{cli} відбуваються в кардинально інших напрямках порівняно з рештою країн. За допомогою розрахування значень абсолютної β -конвергенції із застосуванням крос-секційного регресійного аналізу методом найменших квадратів (базуючись на припущенні, що всі країни прагнуть до довгострокової

рівноваги, скорочуючи відстань до неї) окреслили напрямки соціальних реформ, для яких взаємозв'язки між швидкістю зростання параметрів та їх початковим рівнем за всією вибіркою країн найбільш статистично значущі. Згідно з розрахунками країни ЄС за більшістю індикаторів соціального прогресу (K_{ghi} , K_{pi} , K_{gni} , K_{phr} , K_{rap} , K_{ge} , K_{cli}) демонструють значну швидкість конвергенції (від 10 до 40 %), водночас Україні потрібно подолати більш тривалий шлях до конвергентної довгострокової рівноваги, ніж більш розвиненим державам ЄС.

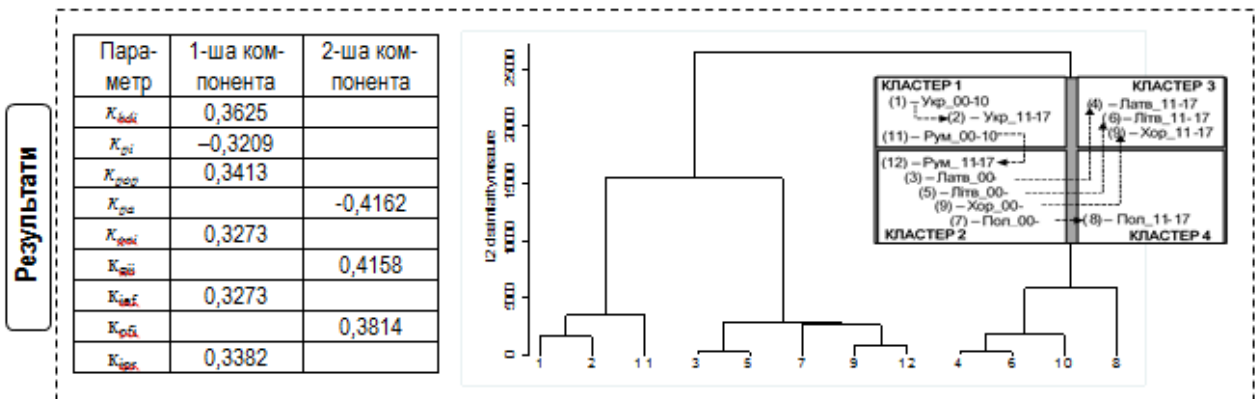
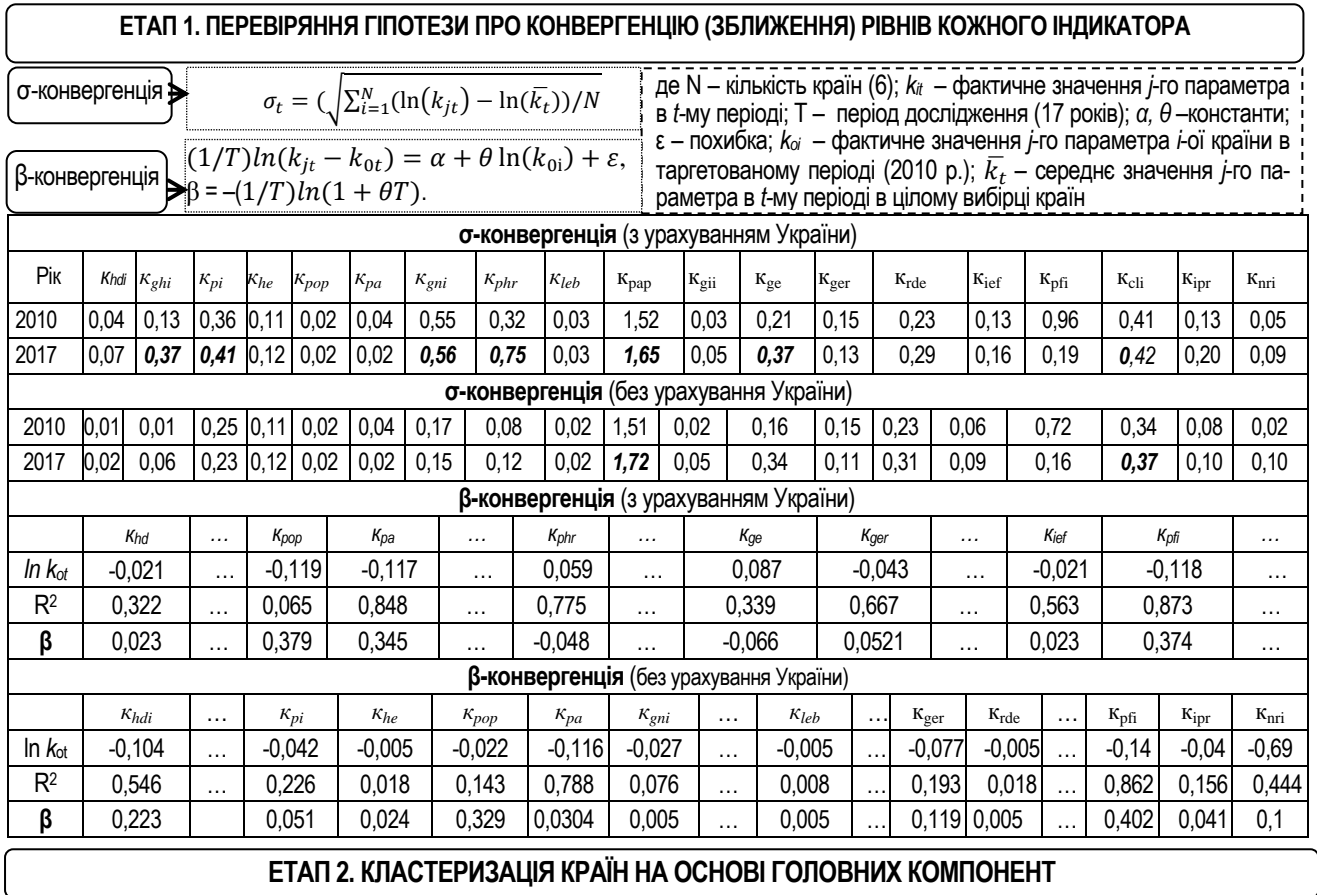


Рисунок 4 – Результати визначення соціальних детермінант зростання рівня МС НЕ залежно від наближеності векторів реформ соціального сектора України й країн – нових членів ЄС

Проведений кластерний аналіз (за допомогою ієрархічного агломеративного методу Уорда, що базується на аналізі головних компонент PCA) дав можливість виділити пріоритетні напрямки, за якими Україні у процесі входження до ЄС необхідно буде узгоджувати національну політику соціального розвитку з іншими його членами. Такими напрямками є збільшення головних компонент K_{hdi} ; K_{pi} ; K_{pop} ; K_{pa} ; K_{gni} ; K_{gii} ; K_{ief} ; K_{pfi} ; K_{ipr} , оскільки саме вони за розрахунками є драйверами соціального прогресу під час переходу від одного кластера до іншого.

У роботі висунена гіпотеза щодо взаємного впливу МС і рівня соціального прогресу, для перевіряння якої розроблена динамічна модель, що ґрунтується на методі моментів Ареллано–Бонда, ураховує фактичні значення й динаміку ендогенних та екзогенних параметрів, що характеризують соціальний, економічний і політичний розвиток. Ендогенними параметрами стали: 1) KOF – індекс інтегрованості країни в глобалізаційні економічні процеси (глобалізація формує нові мегатренди руху потоків грошей, капіталу й трудових ресурсів, що трансформує соціальний сектор); 2) Gov – агрегований показник ефективності державного управління (країни з неефективною судовою системою, політичною нестабільністю, високим рівнем корупції, регуляторно не впорядкованими механізмами обмеження доступу політичних еліт до ресурсів не можуть нівелювати вплив волатильності екзогенних факторів на рівень МС НЕ й соціального прогресу). Екзогенними параметрами моделі стали: 1) Pop – кількість населення (для адекватного порівняння країн); 2) Reg – форма державного правління (фіктивна змінна: 0 – президентська республіка, 1 – змішана республіка, 2 – парламентська республіка). У загальному вигляді залежності, що описують вплив індексу соціального прогресу на МС і навпаки, такі:

$$\begin{cases} \Delta MS_{it} = \alpha_1 \Delta MS_{it-1} + \alpha_2 \Delta Isp_{it} + \alpha_3 \Delta KOF_{it} + \alpha_4 \Delta GOV_{it} + \alpha_5 \Delta Pop_{it} + \alpha_6 Reg_{it} + \varepsilon_{it}, & (1) \\ \Delta Isp_{it} = \beta_1 \Delta Isp_{it-1} + \beta_2 \Delta MS_{it} + \beta_3 \Delta KOF_{it} + \beta_4 \Delta GOV_{it} + \beta_5 \Delta Pop_{it} + \beta_6 Reg_{it} + \varepsilon_{it}, & (2) \end{cases}$$

де α_1 – α_6 , β_1 – β_6 – константи моделі; ε_{it} – похибка.

У таблиці 1 подано фрагмент результатів застосування цієї моделі.

Негативні значення параметрів α_2 , β_2 та їх висока статистична значущість дають підґрунтя стверджувати, що зростання рівня соціального прогресу супроводжується зменшенням рівня МС НЕ (здебільшого внаслідок зростання бюджетних транзакцій на забезпечення соціальних гарантій, боротьбу з безробіттям, соціальне вирівнювання тощо) і навпаки. Так, додаткові фінансові інтервенції для збільшення індексу соціального прогресу на 1 пункт обумовлюють зменшення рівня МС НЕ на 3 пункти для країн ЄС та на 3,5 пункти для України. Політична нестабільність і неефективність державного управління в Україні зменшують рівень МС НЕ на 8 пунктів, а рівень соціального прогресу – на 0,14 пункта. Моделювання згідно з вибіркою країн ЄС демонструє, що за рахунок досконалої системи державного управління та узгодженості дій цим країнам удалося нівелювати дивергентність досліджуваних трендів, а Литві – навіть перейти від дивергенції до конвергенції (коефіцієнт α_2 – 12,47).

Таблиця 1 – Результати аналізу взаємного впливу МС НЕ й рівня соціального прогресу (фрагмент для декількох досліджуваних країн)

Змінна моделі	Досліджувані країни ЄС			Україна			Литва			Латвія		
	(а)	(б)	(в)	(а)	(б)	(в)	(а)	(б)	(в)	(а)	(б)	(в)
Значення констант α при відповідних змінних у динамічній моделі (1)												
ΔMS	0,4228 (0,007)	0,4290 (0,004)	0,4219 (0,007)	0,3017 (0,05)	0,2759 (0,007)	0,3791 (0,198)	0,7172 (0,001)	0,7246 (0,003)	0,5605 (0,032)	0,585 (0,015)	0,608 (0,105)	0,543 (0,020)
Isp	-3,1178 (0,002)	-2,3445 (0,024)	-3,1545 (0,018)	-3,5742 (0,043)	-1,70529 (0,236)	-1,0332 (0,715)	12,479 (0,042)	-3,68360 (0,082)	4,6859 (0,066)	-6,343 (0,076)	-13,737 (0,061)	11,69 (0,053)
Pop	0,0001 (0,012)	0,0001 (0,004)	0,0001 (0,014)	0,0001 (0,195)	0,0001 (0,009)	0,0001 (0,009)	0,0001 (0,000)	0,0001 (0,000)	0,0001 (0,000)	0,001 (0,026)	0,004 (0,074)	0,004 (0,003)
KOF	0,0932 (0,046)	0,1648 (0,08)	–	-2,673 (0,008)	-2,5082 (0,000)	–	1,6475 (0,004)	2,5583 (0,001)	–	0,900 (0,296)	0,946 (0,182)	–
Gov	2,5943 (0,047)	–	4,2626 (0,135)	-8,6748 (0,103)	–	-2,0675 (0,744)	4,05694 (0,004)	–	5,95812 (0,003)	6,907 (0,006)	–	6,54 (0,006)
Reg	-3,1562 (0,001)	-2,809 (0,000)	-3,538 (0,000)	–	–	–	–	–	–	–	–	–
R^2	0,96	0,96	0,90	0,96	0,96	0,91	0,90	0,81	0,82	0,615	0,36	0,586
Значення констант β при відповідних змінних у динамічній моделі (2)												
ΔIsp	0,0589 (0,503)	0,092 (0,369)	0,0515 (0,548)	0,5735 (0,003)	0,7724 (0,005)	0,6735 (0,005)	0,5278 (0,041)	0,5194 (0,027)	0,6207 (0,035)	0,1810 (0,375)	0,0529 (0,713)	0,367 (0,045)
MS	-0,0030 (0,004)	-0,004 (0,003)	-0,003 (0,004)	-0,006 (0,02)	-0,0057 (0,07)	-0,004 (0,028)	-0,0010 (0,465)	-0,0014 (0,291)	-0,0008 (0,699)	-0,002 (0,486)	-0,005 (0,014)	0,0018 (0,682)
Pop	0,0001 (0,388)	0,00001 (0,096)	0,0001 (0,417)	0,0001 (0,23)	0,0001 (0,486)	0,0001 (0,635)	0,0001 (0,467)	0,0001 (0,339)	0,0001 (0,004)	0,0001 (0,286)	0,0001 (0,023)	0,0001 (0,132)
KOF	0,0005 (0,681)	0,005 (0,000)	–	-0,013 (0,174)	-0,0084 (0,269)	–	0,0127 (0,115)	0,0130 (0,08)	–	0,0209 (0,084)	0,0245 (0,019)	–
Gov	0,1334 (0,001)	–	0,1418 (0,000)	-0,1459 (0,006)	–	-0,1338 (0,016)	0,0819 (0,556)	–	0,1501 (0,36)	0,324 (0,11)	–	0,446 (0,048)
Reg	-0,0106 (0,233)	0,292 (0,000)	-0,012 (0,104)	–	–	–	–	–	–	–	–	–
R^2	0,88	0,32	0,91	0,88	0,71	0,85	0,70	0,73	0,52	0,69	0,65	0,48

Примітка: (а) – розрахунки з урахуванням усіх ендогенних та екзогенних параметрів моделі; (б) – розрахунки без урахування ендогенного параметра Gov ; (в) – розрахунки без урахування ендогенного параметра KOF ; R^2 – коефіцієнт детермінації моделі; у дужках зазначена статистична значущість відповідних констант α й β

Виявлені взаємозв'язки МС НЕ та рівня соціального прогресу – підґрунтя для вибору траєкторії проведення реформ системи управління НЕ України залежно від того, досвід яких країн буде взято за орієнтир:

– стратегія «квазіінтеграційного зростання», орієнтована на політику країн із кластера 2: Румунії впродовж 2011–2017 рр., Латвії, Литви, Хорватії, Польщі впродовж 2000–2010 рр.;

– стратегія «конвергентної диверсифікації», орієнтована на політику країн із кластера 3: Литви, Латвії, Хорватії впродовж 2011–2017 рр.;

– стратегія «прогресивного зростання», орієнтована на політику Польщі впродовж 2011–2017 рр. (кластер 4).

У роботі розроблені дорожні карти реалізації в Україні цих реформ відповідно до кожної з цих трьох стратегій. Таблиця 2 демонструє граничні значення відповідних параметрів, які будуть досягнуті після реалізації цих реформ.

Таблиця 2 – Параметри стратегій реформ системи управління НЕ України з урахуванням взаємозв'язку МС НЕ й рівня соціального прогресу

Результати реформ, які будуть досягнуті в Україні відповідно до обраної стратегії		Необхідна умова досягнення результатів	Вид функціональної залежності (1)	Статистична значущість параметрів				
Очікуване значення параметрів моделі	Рік досягнення			ΔMS	I_{sp}	KOF	GOF	Pop
Стратегія «квазіінтеграційного зростання»								
$\uparrow \Delta MS = 12,68$ $\uparrow \Delta I_{sp} = 0,08$	2030	$\uparrow \Delta KOF = const$ $\uparrow \Delta GOF = 1,33$	$\Delta MS_{it} = 0,7\Delta MS_{it-1} + 3,7\Delta I_{sp_{it}} + 2,46\Delta KOF_{it} + 3,2\Delta GOV_{it} + 0,0001\Delta Pop_{it}$	0,116	0,147	0,013	0,030	0,271
Стратегія «конвергентної диверсифікації»								
$\uparrow \Delta MS = 10,92$ $\uparrow \Delta I_{sp} = 0,25$	2047	$\uparrow \Delta KOF = 3,6$ $\uparrow \Delta GOF = 1,63$	$\Delta MS_{it} = 0,29\Delta MS_{it-1} - 7,3\Delta I_{sp_{it}} + 1,08\Delta KOF_{it} + 2,99\Delta GOV_{it} + 0,0001\Delta Pop_{it}$	0,305	0,022	0,025	0,033	0,272
Стратегія «прогресивного зростання»								
$\uparrow \Delta MS = 11,44$ $\uparrow \Delta I_{sp} = 0,12$	2038	$\uparrow \Delta KOF = const$ $\uparrow \Delta GOF = 1,33$	$\Delta MS_{it} = 0,43\Delta MS_{it-1} - 2,6\Delta I_{sp_{it}} + 1,77\Delta KOF_{it} + 2,24\Delta GOV_{it} + 0,0001\Delta Pop_{it}$	0,021	0,028	0,000	0,011	0,17

Згідно з розрахунки саме стратегія «конвергентної диверсифікації» дає можливість одночасно істотно збільшити й рівень МС НЕ (на 10,92 пункта), і рівень соціального прогресу (на 0,25 пункта). Для досягнення таких результатів необхідне значне зростання рівня інтегрованості України в глобалізаційні процеси світової економіки (збільшення індикатора KOF на 3,6 пункта) та ефективності державного управління (збільшення індикатора GOF на 1,63 пункта).

У четвертому розділі «**Вплив політичних детермінант на макроекономічну стабільність національної економіки**» розроблено методологію інтегрального оцінювання ефективності політичних інститутів у НЕ з урахуванням їх впливу на МС НЕ, динамічну панельну лагову модель для формалізації впливу політичних інститутів на МС НЕ.

Узагальнення наукових теорій підтвердило, що до складу детермінант макроекономічного зростання, крім традиційних (праці, капіталу, технічного прогресу, природних ресурсів, відповідно до неокласичної моделі Р. Солоу), на думку сучасних науковців належить ще й інституціональне середовище, зокрема ефективна діяльність політичних інститутів та якісне регулювання НЕ. З одного боку, інституціональні обмеження блокують опортуністичний перерозподіл ресурсів, а з іншого – політична розбалансованість гальмує процеси посткризового відновлення стану рівноваги НЕ.

Для дослідження впливу інституціонального середовища на МС НЕ об'єктом дослідження обрали Україну, а для порівняння – 10 країн Європи (Литва, Латвія, Польща, Болгарія, Хорватія, Румунія, Вірменія, Білорусь, Грузія, Молдова), що мають дві спільні характеристики: у політичній сфері в 1990–1992 рр. вони почали політичні трансформації у напрямку відмови від монополії влади комуністичної партії; а в економічній – переходу від централізованого управління до ринкової економіки. Критерії ефективності політичних інститутів – розро-

блені Світовим Банком субіндекси: урахування думки населення під час формування політичних інститутів і підзвітність державних органів (WGI_{VIA}), політична стабільність та ймовірність неконституційної політичної дестабілізації (WGI_{PS}), ефективність урядування (WGI_{GE}), верховенство закону (WGI_{RL}), контролювання корупції (WGI_{CC}), здатність уряду відкрито реалізовувати політики та регуляторні заходи (WGI_{RQ}). Для інтегрального оцінювання ефективності політичних інститутів запропоновано індикатор WGI :

$$WGI = \sum_{i=1}^n w_i \cdot WGI_i = \sum_{i=1}^n \frac{2(n-j+1)}{n(n+1)} \cdot WGI_i \quad (3)$$

де w_i – вага i -го субіндексу; n – кількість субіндексів; j – ранг субіндексу; WGI_i – розрахункове значення i -го субіндексу.

Індикатор WGI базується на методі Фішберна, комплексно враховує вплив різних субіндексів на МС НЕ, усуває проблему їх мультиколінеарності. Вагові коефіцієнти для кожного субіндексу визначено емпірично за допомогою розробленої нелінійної економетричної моделі панельних даних, що оцінює силу й напрямок впливу кожного субіндексу на рівень МС НЕ (табл. 3).

Аналіз результатів дослідження свідчить про різний вплив ефективності політичних інститутів на рівень МС для різних груп країн, зокрема:

1) у країнах ЄС (Литва, Латвія, Хорватія, Болгарія, Польща, Румунія) вплив кожного субіндексу ефективності політичних інститутів на рівень МС НЕ статистично значущий (на рівні 1–5 %) і позитивний. Найбільш впливові стимулятори МС НЕ для цих країн – індикатори WGI_{VIA} (обумовлює зростання МС НЕ на 98 %), WGI_{CC} (на 69 %) та WGI_{GE} (на 46 %);

2) у країнах – колишніх пострадянських республіках, що лише починають відмовлятися від авторитарних політичних режимів (Білорусі, Вірменії), лише субіндекс WGI_{PS} істотно позитивно впливає на рівень МС НЕ. Це підтвердило гіпотезу, що демократія не є похідною від політичної стабільності, тобто країна може мати стабільну авторитарну чи тоталітарну політичну систему, не рухаючись при цьому до демократії. Якщо ці країни не реалізують реформи, спрямовані на збільшення ефективності урядування, якості регуляторної політики й додержання принципу верховенства закону, варто очікувати значного зменшення рівня їх МС (подальше зниження показників WGI_{RL} , WGI_{GE} , WGI_{RQ} призведе до зменшення рівня МС НЕ на 21,39, 20,89 та 14,73 % відповідно);

3) у країнах – колишніх пострадянських республіках, що майже повністю відмовилися від авторитарних політичних режимів (Грузії, Молдові), такі політичні інститути, як WGI_{PS} , WGI_{RQ} , WGI_{GE} , позитивно впливають на МС НЕ, а WGI_{VIA} , WGI_{CC} , WGI_{RL} – негативно. Якщо країни цієї групи найближчим часом не реалізують відповідні реформи, то існує висока ймовірність не лише повернення до авторитаризму, а й зниження рівня МС НЕ (у середньому на 15 % зі зменшенням цих індикаторів на одиницю);

4) в Україні ефективність політичних інститутів майже не впливає на МС НЕ, що актуалізує проблему довіри населення до них (подальше зниження

Таблиця 3 – Результати дослідження впливу субіндексів ефективності політичних інститутів на рівень МС НЕ

Індикатор	Країни	Коефіцієнт кореляції	Рівняння регресії	Коефіцієнт детермінації (R^2)	Статистична значущість коефіцієнта за регресора		Сила зв'язку	Адекватність моделі	Сила і напрям впливу
					const	WGI _i			
WGI _{VIA}	(1)	0,626	$Ln MS = -0,1 + 0,989WGI_{VIA}$	0,3920	0,038	0,009	Помірна	Адекватна	Сильний, позитивний
	(2)	-0,652	$Ln MS = 0,25 - 0,1147WGI_{VIA}$	0,2435	0,000	0,000	Помірна	Адекватна	Сильний, негативний
	(3)	0,386	$Ln MS = 0,29 - 0,1877WGI_{VIA}$	0,1491	0,000	0,029	Слабка	Адекватна	Сильний, негативний
	(4)	-0,559	$Ln MS = 0,38 - 0,323WGI_{VIA}$	0,3781	0,000	0,011	Помірна	Адекватна	Сильний, негативний
WGI _{PS}	(1)	0,073	$Ln MS = 0,32 + 0,0476WGI_{PS}$	0,0054	0,006	0,787	Слабка	Не адекватна	
	(2)	0,151	$Ln MS = 0,35 + 0,1283WGI_{PS}$	0,1495	0,000	0,002	Слабка	Адекватна	Сильний, позитивний
	(3)	0,456	$Ln MS = 0,39 + 0,1445WGI_{PS}$	0,2083	0,000	0,009	Помірна	Адекватна	Сильний, позитивний
	(4)	0,497	$Ln MS = 0,49 + 0,0803WGI_{PS}$	0,1839	0,000	0,097	Помірна	Адекватна	Помірний, позитивний
WGI _{GE}	(1)	0,824	$Ln MS = 0,13 + 0,4676WGI_{GE}$	0,6795	0,009	0,000	Висока	Адекватна	Сильний, позитивний
	(2)	-0,557	$Ln MS = 0,24 - 0,2089WGI_{GE}$	0,5107	0,000	0,000	Помірна	Адекватна	Сильний, негативний
	(3)	0,673	$Ln MS = 0,27 + 0,1481WGI_{GE}$	0,4528	0,000	0,000	Помірна	Адекватна	Сильний, позитивний
	(4)	0,09	$Ln MS = 0,57 + 0,1932WGI_{GE}$	0,0264	0,014	0,548	Слабка	Не адекватна	
WGI _{RQ}	(1)	0,539	$Ln MS = 0,08 + 0,3515WGI_{RQ}$	0,2908	0,494	0,031	Помірна	Адекватна	Сильний, позитивний
	(2)	-0,477	$Ln MS = 0,28 - 0,1473WGI_{RQ}$	0,5339	0,000	0,000	Помірна	Адекватна	Сильний, негативний
	(3)	0,58	$Ln MS = 0,32 + 0,1272WGI_{RQ}$	0,3367	0,000	0,000	Помірна	Адекватна	Сильний, негативний
	(4)	0,364	$Ln MS = 0,78 - 0,6147WGI_{RQ}$	0,0952	0,013	0,245	Помірна	Не адекватна	
WGI _{RL}	(1)	0,757	$Ln MS = 0,17 + 0,3994WGI_{RL}$	0,5724	0,001	0,001	Висока	Адекватна	Сильний, позитивний
	(2)	-0,505	$Ln MS = 0,21 - 0,2139WGI_{RL}$	0,3535	0,000	0,000	Помірна	Адекватна	Сильний, негативний
	(3)	-0,349	$Ln MS = 0,27 - 0,1225WGI_{RL}$	0,1218	0,000	0,050	Помірна	Адекватна	Помірний, негативний
	(4)	0,021	$Ln MS = 0,37 - 0,1025WGI_{RL}$	0,0045	0,281	0,806	Слабка	Не адекватна	
WGI _{CC}	(1)	0,93	$Ln MS = 0,21 + 0,6947WGI_{CC}$	0,8640	0,000	0,000	Висока	Адекватна	Сильний, позитивний
	(2)	-0,336	$Ln MS = 0,27 - 0,1095WGI_{CC}$	0,1025	0,000	0,010	Помірна	Адекватна	Сильний, негативний
	(3)	-0,647	$Ln MS = 0,27 - 0,1302WGI_{CC}$	0,4184	0,000	0,010	Помірна	Адекватна	Сильний, негативний
	(4)	0,388	$Ln MS = 0,78 - 0,3451WGI_{CC}$	0,1109	0,008	0,207	Помірна	Адекватна	Слабкий, негативний

Примітка: (1) – країни – нові члени ЄС; (2) – Білорусь, Вірменія; (3) – Грузія, Молдова; (4) – Україна

показника WGI_{VIA} призведе до зменшення МС на 32 %, коефіцієнт кореляції становить $-0,559$). В Україні сформовано замкнене коло суспільно-політичного конфлікту: з одного боку, ефективність політичних інститутів не можлива без підтримки суспільства, а з іншого – суспільство не бажає сприяти діяльності політичних інститутів, що не є ефективними. Перманентне ігнорування цього конфлікту перетворюється для України на одну з найбільших загроз МС НЕ.

У роботі побудовано систему функціональних залежностей інтегрального індикатора WGI від його субіндексів для різних груп досліджуваних країн:

$$\left\{ \begin{array}{l} (1): WGI = 0,2857WGI_{VIA} + 0,0474WGI_{PS} + 0,1905WGI_{GE} + 0,0954WGI_{RQ} + 0,1429WGI_{RL} + 0,2381WGI_{CC}, \\ (2): WGI = 0,1905WGI_{VIA} + 0,2857WGI_{PS} + 0,0954WGI_{GE} + 0,1429WGI_{RQ} + 0,0474WGI_{RL} + 0,2381WGI_{CC}, \\ (3): WGI = 0,0474WGI_{VIA} + 0,2381WGI_{PS} + 0,2857WGI_{GE} + 0,1905WGI_{RQ} + 0,1429WGI_{RL} + 0,0954WGI_{CC}, \\ (4): WGI = 0,2857WGI_{VIA} + 0,2381WGI_{PS} + 0,1905WGI_{GE} + 0,0474WGI_{RQ} + 0,1429WGI_{RL} + 0,0954WGI_{CC}, \end{array} \right. \quad (4)$$

де (1) – країни – нові члени ЄС; (2) – Білорусь, Вірменія; (3) – Грузія, Молдова; (4) – Україна.

Результати розрахунків за цією системою рівнянь демонструє табл. 4.

Таблиця 4 – Результати розрахунку рівня інтегрального індикатора ефективності політичних інститутів для досліджуваних країн за 2000–2017 рр.

Група досліджуваних країн	Рік								
	2000	2004	2008	2012	2013	2014	2015	2016	2017
Литва, Латвія, Хорватія, Болгарія, Польща, Румунія	0,325	0,459	0,494	0,569	0,603	0,656	0,663	0,650	0,651
Білорусь, Вірменія	-0,605	-0,582	-0,426	-0,275	-0,253	-0,205	-0,241	-0,234	-0,228
Грузія, Молдова	-0,569	-0,572	-0,279	-0,048	-0,0012	0,0436	-0,058	-0,018	0,022
УКРАЇНА	-0,721	-0,621	-0,413	-0,552	-0,621	-0,573	-0,569	-0,486	-0,402

Із метою формалізації впливу політичних інститутів на МС НЕ розроблено динамічну панельну лагову модель:

$$MS_{it} = \alpha_0 + \alpha_2 MS_{it-1} + \alpha_2 WGI_{it} + \alpha_3 X_{it} + \varepsilon_{it}, \quad (5)$$

де X_{it} – матриця пояснювальних змінних; α_0 – α_3 , – константи моделі; ε_{it} – похибка, MS_{it-1} – рівень МС у попередньому році.

Вона базується на узагальненому методі моментів GMM, що дозволяє усунути проблему неоднорідності зміни показників у різних країнах і похибки їх вимірювання. Лагова змінна MS_{it-1} враховує ефект ланцюгової реакції «ефективність політичних інститутів у попередньому році → рівень МС НЕ в попередньому році → рівень МС НЕ в поточному році». Склад пояснювальних змінних сформовано на підставі гіпотези про конвергентний вплив соціальної та політичної детермінант на МС НЕ (включено лише ті, факторне навантаження яких під час розрахунку складових індексу соціального прогресу виявилось найбільшим: індекс людського розвитку (κ_{hdi}), глобальний інноваційний індекс (κ_{gii}) та індекс свободи преси (κ_{pfi})). Результати розрахунків демонструє табл. 5.

Таблиця 5 – Результати аналізу впливу інтегрального індикатора ефективності політичних інститутів на МС НЕ

Змінна моделі	Литва, Латвія, Хорватія, Болгарія, Польща, Румунія		Білорусь, Вірменія		Грузія, Молдова		УКРАЇНА	
	(а)	(б)	(а)	(б)	(а)	(б)	(а)	(б)
	Значення констант α при відповідних змінних в динамічній моделі (1)							
MS_{it-1}	0,8100878 (0,002)	1,199598 (0,002)	0,4885503 (0,000)	0,2488562 (0,048)	0,5718796 (0,016)	0,1612668 (0,109)	0,4332542 (0,000)	0,6129217 (0,000)
WGI	0,0567089 (0,019)	0,1508356 (0,058)	-0,4677312 (0,000)	-0,5149818 (0,000)	-0,2174867 (0,000)	-0,1667543 (0,241)	-0,3566606 (0,033)	-0,0262079 (0,041)
κ_{hdi}	–	3,725157 (0,003)	–	-2,040352 (0,026)	–	-4,431118 (0,002)	–	-2,396753 (0,000)
κ_{gii}	–	-0,0001855 (0,721)	–	-0,0024075 (0,576)	–	0,034928 (0,000)	–	-0,0031851 (0,000)
κ_{pfi}	–	-0,0019067 (0,047)	–	-0,0123434 (0,000)	–	0,0178937 (0,000)	–	-0,003122 (0,000)
$const$	0,3058566 (0,000)	-2,586592 (0,008)	0,075396 (0,001)	-1,70895 (0,013)	0,2662201 (0,000)	1,907149 (0,064)	0,7066809 (0,000)	-1,202864 (0,000)

Примітка: (а) – з урахуванням впливу інтегрального індикатора ефективності політичних інститутів; (б) – з урахуванням конвергенції соціальних і політичних детермінант МС НЕ; у дужках – статистична значущість констант

Розрахунки підтвердили, що ефективність політичних інститутів є значущою детермінантою змін МС НЕ на рівні 1–5 % для всіх груп країн (за винятком Грузії та Молдови, у разі застосування моделей з урахуванням конвергентного впливу). Зростання рівня ефективності політичних інститутів на 1 % матиме такі наслідки: для країн ЄС – призведе до зростання МС НЕ на 5 %; для Білорусії, Вірменії – до зниження на 46 %; для Грузії, Молдови – до зменшення на 16 %; для України – до зменшення на 35 %. Гіпотеза про конвергенцію соціальних та політичних детермінант МС НЕ (одночасне підвищення рівня ефективності політичних інститутів і соціального прогресу) підтвердилася лише за показником κ_{hdi} для країн ЄС та показниками κ_{gii} , κ_{pfi} – для Грузії та Молдови.

Проведений аналіз змін ключових макроекономічних показників України під час проведення політики децентралізації влади (на прикладі реформи фінансової децентралізації) дозволив відзначити її позитивний вплив на досягнення МС НЕ. Так, зокрема, емпіричні розрахунки засвідчили негативний та статистично значущий зв'язок між децентралізацією доходів і МС НЕ України в період 2000–2015 рр. Головною причиною цього є сформована за 2000–2014 рр. в Україні модель формування та використання бюджетних коштів, в основу якої покладені централізація фінансових ресурсів у Державному бюджеті України та механізм дотацій місцевих бюджетів. Започатковані у 2014 р. в Україні реформи децентралізації (відповідно до основних положень Європейської хартії місцевого самоврядування), спрямовані на реалізацію євроінтеграційного курсу з розвитку місцевої та регіональної демократії, в кінцевому підсумку призведуть до зростання рівня МС НЕ.

У п'ятому розділі «**Бренд країни як маркетингова детермінанта формування макроекономічної стабільності національної економіки**» підтверджує-

но гіпотезу про існування зв'язку між сприйняттям бренда країни нерезидентами та результативністю його використання; обґрунтовано умови перетворення бренда країни на динамічну маркетингову детермінанту зростання МС НЕ.

У більшості наукових досліджень маркетингові детермінанти забезпечення стійкості та стабільності розглядаються на мікрорівні, тобто щодо суб'єктів господарювання. Тоді як упродовж останніх десятиліть сформувався окремий науковий напрямок – маркетинг міст і муніципалітетів (К. Дінні, Дж. Траут, Е. Браун, М. Каваратцис, С. Зенкер, І. Буднікевич, Т. Гончаренко та ін.), регіонів і територіальних громад (О. Фітель, Т. Нагорняк, А. Шремник, А. Старостіна та ін.), країн (Ф. Котлер, С. Анхольт, М. Фетчерін, К. Дінні, М. Хан, І. Фан, Н. Колдвелл та ін.). У межах цього наукового напрямку об'єктами дослідження є переважно бренд, репутація, імідж територіальних утворень.

Практика побудови рейтингу брендів країн вже є достатньо поширеною у світі (їх складають компанії GfK, FutureBrand, The Bloom Consulting, Brand Finance, East West Communications та ін.), але основними проблемами під час їх формування є: неоприлюднення агенціями механізмів розрахунку відповідних індексів, суб'єктивність оцінювання (окремі рейтинги базуються винятково на результатах опитувань різних цільових груп), залежність місця країни в рейтингу брендів від кількості країн, узятих за об'єкти оцінювання (лише в небагатьох країнах такі опитування проводяться за єдиною методологією), неврахування економічної результативності використання країною її бренду.

У роботі систематизовано результати досліджень впливу бренду країни на макроекономічні індикатори розвитку країн, зокрема: економічне зростання (П. Зак, С. Кнаск, Г. Авлонітіс та ін.), обсяг іноземних інвестицій (Н. Пападопулас, Л. Хеслоп, Г. Сзонді, Л. Намзаоуї-Ессоуссі, А. Банна та ін.), обсяг експорту товарів і послуг (М. Аллан, Л. Леонідуа, К. Кацікеасб, С. Самієць та ін.) тощо. Перша спроба кількісної формалізації впливу маркетингових детермінант на МС НЕ здійснена в працях М. Сангнієра, С. Бютцера, К. Джордана, Л. Страсса.

Проведене дослідження дозволило висунути гіпотезу про наявність зв'язку між сприйняттям бренду країни нерезидентами та макроекономічними індикаторами результативності її використання. Для перевірки справедливості цієї гіпотези розроблено дворівневий підхід:

Рівень 1 – розроблено підхід до оцінювання економічної результативності використання країною її бренду, особливості якого полягають у такому: 1) він враховує загальні здобуті країною конкурентні переваги у глобальному середовищі, а не лише переваги досліджуваної країни щодо інших; 2) композитні індикатори обрано базуючись на методології PESTLE-аналізу, який у середовищі професійних маркетингологів визнаний найбільш дієвим інструментом виявлення впливу екзогенних факторів на результати діяльності економічних систем (фундатором теорії маркетингу Ф. Котлером і засновником теорії маркетингу територій С. Анхольтом доведено, що брендинг країни повинен здійснюватися на тих самих принципах, що і брендинг підприємств, оскільки всі країни на глобальних

ринках конкурують за обмежені ресурси); 3) композитні індикатори є об'єктивними та кількісно вимірюваними за єдиною міжнародною методологією; 4) підхід орієнтований на ретроспективне оцінювання на тривалому часовому горизонті, що дозволяє нівелювати нестійкі короткотермінові зміни в динаміці бренда країни, що відбуваються внаслідок політичної та економічної нестабільності.

Рівень 2 – за допомогою методу рангової кореляції Спірмена оцінено непараметричну міру статистичної залежності між зовнішнім сприйняттям країни нерезидентами (визначається за методологією компанії FutureBrand, що базується на опитуваннях груп респондентів: зовнішніх інвесторів, туристів, урядів інших держав тощо) та економічною результативністю використання бренда.

Логіко-структурну схему запропонованого підходу та результати розрахунків для 26 країн Європи демонструє рис. 5.

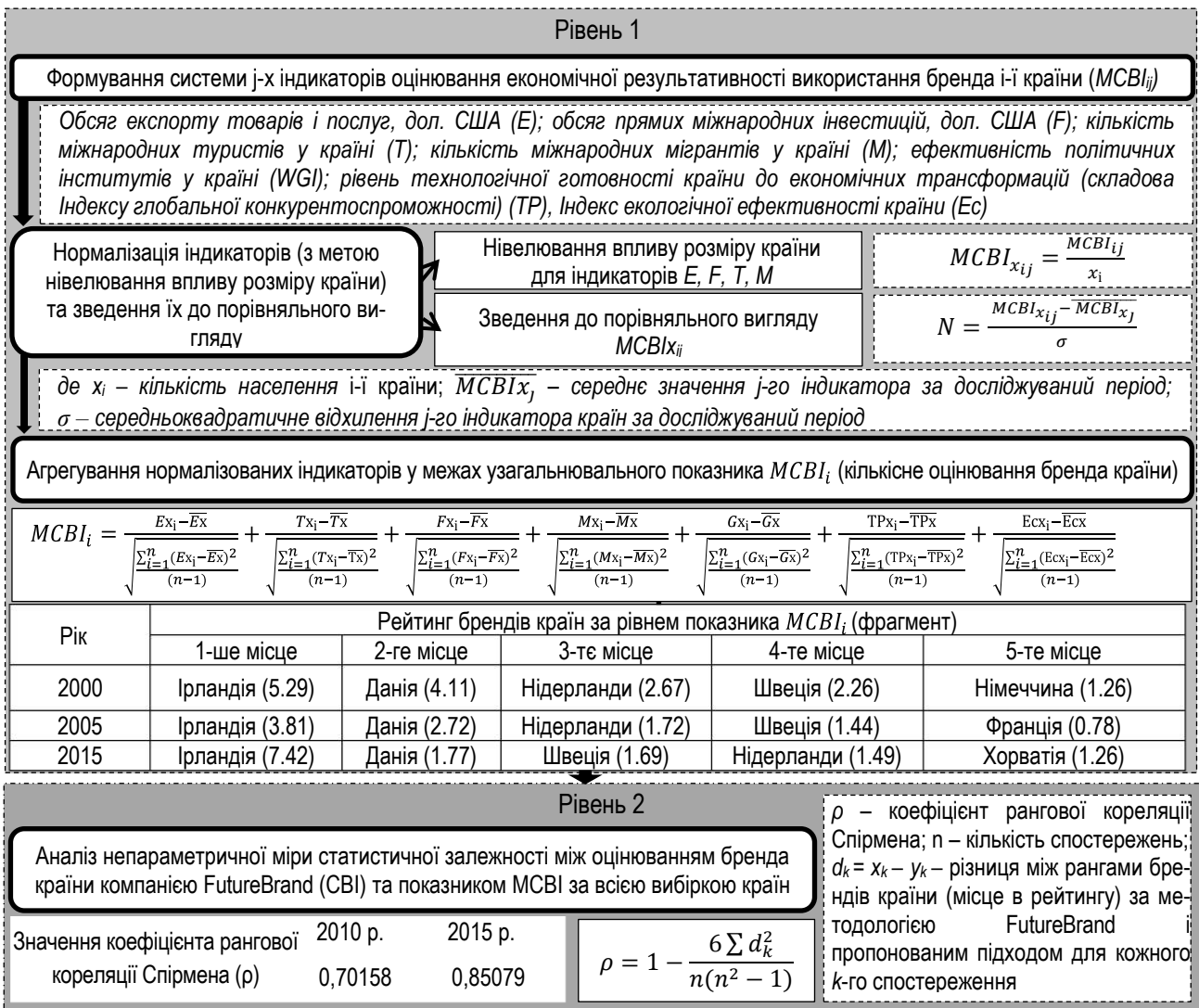


Рисунок 5 – Логіко-структурна схема дослідження зв'язку між сприйняттям бренда країни нерезидентами та макроекономічними індикаторами результативності його використання

Дослідження засвідчило, що у 2016 р. перші позиції в рейтингу найрезультативнішого використання національних брендів утримували Ірландія (5,26), Данія (1,72), Нідерланди (2,97), Хорватія (0,62), Швеція (0,48), тоді як Україна посідала останню позицію в цьому рейтингу (за 2011–2016 рр. рівень економічної результативності використання бренда зменшився на 0,72 пункта). Аналіз непараметричної міри статистичної залежності між оцінюванням бренда країни за методологією компанії FutureBrand та запропонованим індикатором для всієї вибірки із 26 країн Європи підтвердив гіпотезу про існування тісного зв'язку між мірою зовнішнього сприйняття країни та економічною результативністю використання бренда країни (у 2010 р. значення коефіцієнта рангової кореляції Спірмена становило 0,7, у 2015 р. – 0,85).

Аналіз динаміки зміни економічної результативності використання бренда досліджуваних країн засвідчив, що цей процес є неоднорідним у часі, тобто наявність у країні достатнього рівня економічних, технологічних, трудових, природних ресурсів не гарантує задоволення потреб економічних суб'єктів, що зростають і забезпечення МС НЕ. Для того щоб бренд, в основу якого покладена поведінкова взаємодія внутрішніх і зовнішніх суб'єктів країни, став джерелом збільшення МС НЕ, в суспільстві повинні бути сформовані стабілізаційні поведінкові механізми підтримання результативності використання бренда та протидії макроекономічним загрозам. На основі систематизації емпіричних результатів впливу суспільних стабілізаційних механізмів на економічний розвиток країни, її конкурентоспроможність та інноваційну продуктивність у роботі виділено 5 суспільно-ціннісних орієнтирів (рис. 6), узгоджене функціонування яких забезпечує трансформацію бренда країни як статичного параметра (потенціалу) в динамічний параметр, який можна вважати каталізатором підвищення МС НЕ.

Для оцінювання впливу цих суспільно-ціннісних орієнтирів на МС НЕ запропоновано дворівневий алгоритм: на першому рівні засобами статистичного аналізу встановлюється лінійна залежність між індикаторами цих суспільно-ціннісних орієнтирів за даними Hofstede Insights, на другому рівні – будується *GLS*-модель на основі методу узагальнених найменших квадратів, оскільки саме він дозволяє врахувати незмінний характер динаміки суспільно-ціннісних орієнтирів упродовж тривалого періоду дослідження. Емпіричні розрахунки проведено для Литви, Латвії, Хорватії, Болгарії, Польщі, Румунії та України за період 2000–2016 рр., а регресійний аналіз – за даними 36 країн Європи.

Результати моделювання засвідчили, що МС НЕ зростає швидше в тих країнах, де сформовані демократичні відносини між населенням та владою (Литва, Латвія), домінуючими є: індивідуалістична модель (Литва, Латвія, Польща), модель «суспільного добробуту» (Литва, Латвія), модель довготермінової орієнтації (Литва, Латвія), рівень сприйняття суспільством невизначеності є низьким (Литва, Латвія). Так, наприклад, перехід країни від колективістської моделі до індивідуалістичної призводить до зростання МС на 0,03 пункта (коефіцієнт статистичної значущості становить 0,077), а перехід від моделі короткострокових орієнтирів на модель довготермінової орієнтації – до зростання МС на 0,12

Рівень 1											
За даними 36 країн Європи						Литва, Латвія, Хорватія, Болгарія, Польща, Румунія, Україна					
<i>r</i>	<i>PDI</i>	<i>IDV</i>	<i>MAS</i>	<i>UAI</i>	<i>LTO</i>	<i>r</i>	<i>PDI</i>	<i>IDV</i>	<i>MAS</i>	<i>UAI</i>	<i>LTO</i>
<i>PDI</i>	1,000					<i>PDI</i>	1,000				
<i>IDV</i>	-0,696 (0,000)	1,000				<i>IDV</i>	-0,859 (0,013)	1,000			
<i>MAS</i>	0,198 (0,254)	0,034 (0,846)	1,000			<i>MAS</i>	0,488 (0,266)	-0,269 (0,5583)	1,000		
<i>UAI</i>	0,646 (0,000)	-0,594 (0,000)	0,1481 (0,396)	1,000		<i>UAI</i>	0,897 (0,006)	-0,669 (0,099)	0,7423 (0,056)	1,000	
<i>LTO</i>	0,206 (0,236)	0,092 (0,599)	0,2200 (0,204)	0,1171 (0,503)	1,000	<i>LTO</i>	-0,637 (0,123)	0,2123 (0,648)	-0,783 (0,037)	-0,793 (0,033)	1,000

✓ *PDI* – ступінь сприйняття суспільством нерівності розподілу влади (від 0 – очікування демократичних відносин з владою (Австрія (11), Данія (18), Ірландія (28), Швейцарія (31) тощо) до 100 – погодження з нерівним та ієрархічним розподілом влади (Албанія (90), Словаччина (100), Румунія (90), Україна (92) тощо);
 ✓ *IDV* – домінуюча в країні модель сумісно-роздільного господарювання та мислення (від 0 – країни з домінуванням колективістської моделі (Болгарія (30), Португалія (27), Китай (20), країни Азії тощо) до 100 – країни з домінуванням індивідуалістичної моделі (США (91), Нідерланди (80), Великобританія (89), Угорщина (80) тощо);
 ✓ *MAS* – домінуюча в суспільстві модель досягнення результатів (від 0 – модель «суспільного добробуту», яка передбачає, що забезпечення якості життя та сприятливого суспільного клімату є не менш важливим, ніж безпосереднє досягнення економічних результатів (Данія (16), Фінляндія (26), Ісландія (10), Латвія (9), Литва (19) тощо), до 100 – модель «матеріалізму у суспільному цілепокладанні», яка передбачає пріоритет економічних результатів над іншими, досягнення яких в суспільстві реалізується цілеспрямовано та через суперництво (Австрія (79), Японія (95), Швейцарія (70), Словаччина (100) тощо);
 ✓ *UAI* – ступінь сприйняття суспільством невизначеності, неоднозначності ситуацій та реакція на їх виникнення (від 0 – відкритість суспільства до змін до 100 – уникнення невизначеності через зростання рівня зарегульованості суспільних відносин (Бельгія (94), Португалія (99), Сербія (92), Україна (95) тощо);
 ✓ *LTO* – домінуюча в суспільстві модель часового горизонту цілепокладання (від 0 – спрямованість на короткострокові орієнтири (Португалія (28), Ірландія (24), Ісландія (28), Польща (38) тощо) до 100 – орієнтація на майбутній розвиток і зміни (Японія (88), Китай (87), Німеччина (83), Естонія (82) тощо)

Виявлена мультиколінеарність між 5 індикаторами суспільно-ціннісних орієнтирів: за даними 36 країн коефіцієнт кореляції Пірсона виявився статистично значущим на рівні 1-5 % для трьох пар індикаторів ($r_{IDV_PDI} = -0,696$, $r_{UAI_PDI} = 0,6457$, $r_{UAI_IDV} = 0,5937$), за даними 7 країн – для 4 пар індикаторів ($r_{IDV_PDI} = -0,859$, $r_{UAI_PDI} = 0,897$, $r_{LTO_MAS} = -0,783$, $r_{LTO_UAI} = -0,793$). **Висновок:** з метою усунення мультиколінеарності або її мінімізації необхідно формувати не лише повну GLS-модель (всі індикатори враховані одночасно), а й її окремі конфігурації (попарне врахування індикаторів)

Рівень 2

Повна GLS-модель: $MS = \alpha + \beta_1 MCBI + \beta_2 PDI + \beta_3 IDV + \beta_4 MAS + \beta_5 UAI + \beta_6 LTO$

Значення констант β при відповідних змінних в GLS-моделі	Конфігурації GLS-моделі					
	Конфігурація А (всі індикатори)	Конфігурація В (індикатори MCBI та PDI)	Конфігурація С (індикатори MCBI та IDV)	Конфігурація D (індикатори MCBI та MAS)	Конфігурація E (індикатори MCBI та UAI)	Конфігурація F (індикатори MCBI та LTO)
β_1 (MCBI)	0,071 (0,08)	0,223 (0,064)	0,221 (0,057)	0,219 (0,059)	0,224 (0,067)	0,212 (0,073)
β_2 (PDI)	-0,659 (0,00)	-0,032 (0,079)	–	–	–	–
β_3 (IDV)	0,632 (0,000)	–	0,032 (0,077)	–	–	–
β_4 (MAS)	-0,137 (0,001)	–	–	-0,111 (0,02)	–	–
β_5 (UAI)	-0,209 (0,000)	–	–	–	-0,019 (0,086)	–
β_6 (LTO)	0,755 (0,000)	–	–	–	–	0,122 (0,013)

Примітка: в дужках показано статистичну значущість відповідних констант β

Рисунок 6 – Результати визначення умов перетворення бренда країни на динамічну маркетингову детермінанту зростання МС НЕ

пункта (коефіцієнт статистичної значущості – 0,013). Емпірично підтверджений високий рівень статистичної значущості констант β за відповідних змінних *GLS*-моделі засвідчив, що без державної стратегії формування суспільно-ціннісних орієнтирів навіть потужний бренд країни в динаміці не зможе перетворитися на реально діючу детермінанту підвищення МС НЕ.

ВИСНОВКИ

У дисертації наведено теоретичне узагальнення і нове вирішення наукової проблеми, що виявляється в розвитку відомих і розроблення нових теоретико-методологічних підходів до забезпечення МС НЕ з урахуванням впливу соціальних, політичних і маркетингових детермінант.

За результатами дисертаційного дослідження зроблено такі висновки:

1. Усі наукові підходи до визначення сутності МС НЕ можна згрупувати так: 1) динамічний і рівноважний (визначають МС як відсутність різких змін її компонент); 2) функціональний, результатний і ресурсний (визначають МС як здатність НЕ протистояти шокам у певний момент часу та зберігати свою функціональну спроможність); 3) структурно-рівноважний та елементний (розглядають МС НЕ через стабільність її системоутворювальних елементів або основних детермінант).

2. МС НЕ – це такий стан розвитку НЕ, що характеризується низьким рівнем волатильності зміни основних макроекономічних параметрів по відношенню до цільового тренда, динамічно-стійкою або прогресуючою інституційною, функціональною та ресурсною здатністю економіки до нівелювання негативних наслідків ендогенних та екзогенних трансформацій.

3. Основні економічні та фінансові параметри, що визначають МС НЕ, обумовлені таргетами стабілізаційної політики держави. Тоді як МС НЕ зазнає прямого та опосередкованого впливу факторів, що мають не стільки фінансово-економічне, скільки соціальне, культурне, політичне та інституціональне походження. Їх сукупний конвергентний і дивергентний вплив на МС НЕ є значним, тому їх можна вважати системоутворювальними детермінантами МС НЕ: соціальною, політичною та маркетинговою. Взаємозв'язок цих детермінант і МС НЕ є не одностороннім (детермінанти впливають на МС НЕ), а взаємним, тобто сформований у країні рівень МС НЕ також значною мірою визначає соціальний прогрес, ефективність дії політичних і суспільних інститутів, імідж країни в міжнародних партнерів тощо. Ці взаємозв'язки повинні бути враховані під час побудови системи управління національним господарством.

4. Усі підходи до оцінювання рівня МС НЕ можна розділити на три типи (динамічно-рівноважний, статично-інтервальний і статично-компаративний) залежно від двох критеріїв: фактор часу (динамічне/статичне оцінювання) та базовий параметр оцінювання (волатильність/сталість у межах заданого інтервалу/наближеність до еталону).

5. Найбільший рівень зниження статичного індикатора МС НЕ за 2011–2017 рр. був в Україні та Сербії. Рівень МС НЕ Латвії, Литви, Польщі щорічно

зростав із моменту їх вступу до ЄС до кризового 2008 р.; Румунія, Польща, Литва за 2011–2015 рр. істотно зменшили розрив між докризовим рівнем їх МС, причому цей процес був найшвидшим у Румунії. Всупереч невисокому стартовому рівню МС НЕ Хорватії після вступу до ЄС динаміка її макроекономічної стабілізації набула високих темпів. Низький рівень середньоквадратичних відхилень циклічних компонент МС НЕ для країн ЄС свідчить про ефективність конверсії державної політики цих держав щодо макростабілізації.

6. Рівень соціального прогресу в НЕ є важливим драйвером МС НЕ. Для його інтегрального вимірювання застосовано метод евклідових відстаней і середньої геометричної, а складовими стали параметри, що характеризують рівень життя, здоров'я, добробуту, свободи, безпеки та рівності у країні, розвитку освіти, науки та культури. Емпіричні розрахунки для України і країн – нових членів ЄС за 2000–2017 рр. засвідчили, що його рівень був низьким для України та Румунії, вище середнього – для Хорватії, Польщі, Латвії та Литви.

7. Оцінювання наближеності векторів реформ соціального сектору України та країн – нових членів ЄС засвідчило, що для збільшення рівня МС Україні необхідно кардинально змінити траєкторію реформ, що стосуються продовольчої безпеки, суспільного добробуту, боротьби з нерівністю та бідністю, фінансування освіти, забезпечення громадянських свобод (кластеризація цих країн на основі головних компонент дозволила виявити спільні для них соціальні детермінанти зростання рівня МС НЕ).

8. Результати формалізації взаємного зв'язку МС та соціального прогресу в НЕ за 2000–2017 рр. засвідчили, що інвестиції у збільшення соціального прогресу на 1 пункт призводять до зменшення рівня МС НЕ на 3 пункти для країн ЄС та 3,5 пункта для України. Політична нестабільність і неефективність державного управління в Україні зменшує рівень МС НЕ на 8 пунктів і рівень соціального прогресу на 0,14 пункту.

9. Залежно від того, досвід яких країн Україна візьме за орієнтир під час проведення реформ системи управління національним господарством, спрямованих на одночасне збільшення МС та соціального прогресу, можна виділити три стратегії: «квазіінтеграційного зростання», «конвергентної диверсифікації» та «прогресивного зростання». Найкращі результати досягаються за реалізації другої стратегії, але для цього до 2047 р. необхідно забезпечити істотне зростання рівня інтегрованості України в глобалізаційні процеси у світовій економіці (на 3,6 пункта) та ефективності державного управління (на 1,63 пункта).

10. На основі побудованої системи функціональних залежностей між інтегральним індикатором ефективності політичних інститутів і МС НЕ встановлено, що однією з найбільших загроз МС НЕ в Україні є наявність замкненого кола суспільно-політичного конфлікту: інституціональна стабільність не можлива без підтримки суспільства, тоді як українці не бажають сприяти діяльності неефективних політичних інститутів. Найбільш впливовими стимуляторами зростання МС у країнах ЄС (Литва, Латвія, Хорватія, Болгарія, Польща, Румунія) виявилися індикатори врахування думки населення під час формування по-

літичних інститутів і підзвітність державних органів (обумовлює зростання МС на 98 %), контролю корупції (на 69 %) та ефективності врядування (на 46 %).

11. Інституціональне середовище (ефективна діяльність політичних інститутів та якісне регулювання НЕ) є важливою детермінантою забезпечення МС НЕ, оскільки, з одного боку, інституціональні обмеження блокують опортуністичний перерозподіл ресурсів, а з іншого – політична розбалансованість гальмує процеси посткризового відновлення стану рівноваги НЕ. Зростання рівня ефективності політичних інститутів на 1 % призведе в Україні до зменшення МС на 35 %; у країнах ЄС – до її зростання на 5 %; Білорусі, Вірменії – до її зниження на 46 %; у Грузії, Молдові – до її зменшення на 16 %.

12. Підтверджено гіпотезу про існування тісного зв'язку між мірою зовнішнього сприйняття країни (опитуваними групами респондентів, які не є резидентами цієї країни за методикою компанією FutureBrand) та економічною результативністю використання країною її брэнда (у 2010 р. значення коефіцієнта рангової кореляції Спірмена становило 0,7, у 2015 р. – 0,85).

13. Стабілізаційні суспільно-ціннісні поведінкові моделі є однією з основних умов перетворення брэнда країни на динамічну маркетингову детермінанту зростання МС. Перехід країни від колективістської моделі до індивідуалістичної приводить до зростання МС НЕ на 0,03 пункта (коефіцієнт статистичної значущості становить 0,077), а перехід від моделі короткострокових орієнтирів на модель довготермінової орієнтації – до зростання МС НЕ на 0,12 пункти (коефіцієнт статистичної значущості 0,013).

СПИСОК ОПУБЛІКОВАНИХ ПРАЦЬ

Монографії

1. Люльов О.В. Макроекономічна стабільність національної економіки: монографія. Суми: Університетська книга, 2018. 261 с. (15,2 друк. арк.).

2. Люльов О.В. Моделювання стійкості функціонування економічних систем // Social and economic changes of contemporary society: монографія, Opole: The Academy of Management and Administration in Opole, 2017. С. 101–107 (0,41 друк. арк.).

3. Люльов О.В., Кириченко К.І. Макроекономічна стабільність як фактор покращення конкурентоспроможності країни // Управління інноваційною складовою економічної безпеки : монографія / за ред. д.е.н., професора Прокопенко О.В. (гол. ред.), к.е.н., доцента Школи В.Ю., к.е.н. Щербаченко В.О. Суми : ТОВ «Триторія», 2017. Т.І. С. 13–25 (0,61 друк. арк.). *Особистий внесок: досліджено вплив МС НЕ на конкурентоспроможність країни* (0,31 друк. арк.).

4. Lyulyov O.V. Macroeconomic stability: EU experience and situation assessment for Ukraine // National Security & Innovation Activities: Methodology, Policy and Practice: monograph / edited by Dr. of Ec., Prof. O. Prokopenko, Ph.D in Ec. V. Omelyanenko, Ph.D in Tec. Sc., Assoc. Prof. Yu. Ossik. Ruda Śląska: Drukarnia i Studio Graficzne Omnidium, 2018. P. 36–46 (0,59 друк. арк.)

Публікації у зарубіжних наукових виданнях

5. Lyulyov O. Macroeconomic stability and social progress in the EU member states and Ukraine // *Annals of Marketing Management & Economics (Index Copernicus та ін.)*. 2018. Vol. 4, № 1. P. 53–64 (0,67 друк. арк.).

6. Lyulyov O., Vasylieva T., Lyeonov S., Kyrychenko K. Macroeconomic Stability and Its Impact on the Economic Growth of the Country // *Montenegrin Journal of Economics (Scopus, Web of Science та ін.)*. 2018. № 14 (1). P. 159–170 (0,84 друк. арк.). *Особистий внесок: розроблено модель оцінки впливу МС НЕ на економічне зростання країни (0,76 друк. арк.)*.

7. Lyulyov O., Chortok Yu., Pimonenko T., Borovik O. Ecological and economic evaluation of transport system functioning according to the territory sustainable development // *International Journal of Ecology & Development (Scopus, Web of Science та ін.)*. 2015. Vol. 30, № 3. P. 1–10 (0,63 друк. арк.). *Особистий внесок: визначено соціо-економічні фактори механізму стабілізації розвитку територій (0,16 друк. арк.)*.

Публікації у наукових виданнях України

8. Lyulyov O., Yevdokimov Yu., Melnyk L., Panchenko O., Kubatko V. Economic freedom and democracy: determinant factors in increasing macroeconomic stability // *Problems and Perspectives in Management (Scopus та ін.)*. 2018. № 16 (2). P. 279–290 (0,99 друк. арк.). *Особистий внесок: проведено оцінювання впливу рівня економічної свободи та демократії на МС НЕ (0,8 друк. арк.)*.

9. Люльов О., Багмет К., Скляр І. Довгостроковий вплив соціальних програм у контексті інституціональних змін національної економіки: загальні підходи до оцінювання й державного регулювання // *Проблеми і перспективи економіки та управління (Index Copernicus та ін.)*. 2018. № 1 (13). С. 17–23 (0,56 друк. арк.). *Особистий внесок: систематизовано методи оцінювання соціальної ефективності (0,2 друк. арк.)*.

10. Люльов О., Багмет К. Соціальна цінність як критерій державного регулювання інституціональних змін соціального сектору національної економіки // *Вісник Сумського національного аграрного університету. Серія «Економіка і менеджмент» (Index Copernicus)*. 2018. № 4 (75). С. 125–130 (0,4 друк. арк.). *Особистий внесок: виявлено тенденції інституціональних змін в соціальному секторі НЕ (0,10 друк. арк.)*.

11. Люльов О., Багмет К. Державне регулювання інституційних трансформацій соціального сектора через вимірювання результатів інвестицій впливу // *Вісник Харківського національного аграрного університету. Серія «Економічні науки» (Index Copernicus та ін.)*. 2018. С. 44–53 (0,48 друк. арк.). *Особистий внесок: проаналізовано процеси інституціоналізації інвестицій соціального впливу (0,10 друк. арк.)*.

12. Lyulyov O., Pimonenko T., Liulova L. Empirical linkages between macroeconomic stability and democracy // *Механізм регулювання економіки (Ulrichsweb та ін.)*. 2018. № 1. С. 73–83 (0,85 друк. арк.). *Особистий внесок: ро-*

зроблено методологію оцінювання залежності рівня МС НЕ від рівня демократизації суспільства (0,65 друк. арк.).

13. Lyulyov O., Melnyk L., Sineviciene L., Pimonenko T., Dehtyarova I. Fiscal decentralization and macroeconomic stability: the experience of Ukraine's economy // Problems and Perspectives in Management (Scopus та ін.). 2018. № 16 (1). С. 105–114 (0,82 друк. арк.). *Особистий внесок: досліджено вплив рівня децентралізації державного управління на МС НЕ* (0,74 друк. арк.).

14. Lyulyov O., Lyeonov S., Vasylieva T. Macroeconomic stability evaluation in countries of lower-middle-income economies // Вісник національного гірничого університету (Scopus та ін.). 2018. № 1. С. 138–146 (0,99 друк. арк.). *Особистий внесок: розроблено підхід до оцінювання МС* (0,89 друк. арк.).

15. Lyulyov O., Pimonenko T., Chygryn O., Palienko M. Environmental Performance Index: relation between social and economic welfare of the countries // Environmental Economics (ROAD та ін.). 2018. № 9 (3). Р. 7–16 (0,74 друк. арк.). *Особистий внесок: досліджено особливості використання інтегральних показників оцінювання рівня соціоекономічного розвитку НЕ* (0,24 друк. арк.).

16. Lyulyov O., Palienko M. The impact of social factors on macroeconomic stability: empirical evidence for Ukraine and European Union countries // SocioEconomic Challenges (ROAD та ін.). 2018. Issue 1, Vol. 2. Р. 103–116 (1,1 друк. арк.). *Особистий внесок: розроблено методичний інструментарій оцінювання рівня соціального прогресу в НЕ у контексті зростання МС* (1,1 друк. арк.).

17. Lyulyov O., Pimonenko T., Chygryn O., Kovalov B. Macroeconomic imbalance to convergence: EU experience for Ukraine // Geopolitics under Globalization (ROAD та ін.). 2018. № 2. Р. 1–10 (0,39 друк. арк.). *Особистий внесок: досліджено методи виявлення макроекономічних дисбалансів* (0,12 друк. арк.).

18. Люльов О.В. Маркетинговий підхід до формування іміджу країни: основні детермінанти впливу та драйвери покращення макроекономічної стабільності // Вісник Сумського державного університету. Серія «Економіка» (Google Scholar та ін.). 2017. № 2. С. 47–56 (0,79 друк. арк.).

19. Люльов О.В. Використання маркетингового підходу до формування іміджу країни з огляду на її макроекономічну стабільність // Вісник Сумського державного університету. Серія «Економіка» (Google Scholar та ін.). 2017. № 1. С. 65–74 (0,64 друк. арк.).

20. Люльов О.В. Маркетингові інструменти забезпечення макроекономічної стабільності // Вісник Сумського державного університету. Серія «Економіка» (Google Scholar та ін.). 2017. № 3. С. 137–144 (0,51 друк. арк.).

21. Люльов О.В. Методичні основи оцінки впливу Маркетингових інструментів на макроекономічну стабільність національної економіки // Вісник Сумського державного університету. Серія «Економіка» (Google Scholar та ін.). 2017. № 4. С. 154–159 (0,42 друк. арк.).

22. Люльов О.В., Лепейко Т.І., Денисенко П.А. Економічний та екологічний потенціал конвергенції регіонального розвитку України // Механізм регулювання економіки (RePEc та ін.). 2017. № 4. С. 176–182 (0,54 друк. арк.). *Особистий внесок: систематизовано науково-методичні підходи до побудови економетричних моделей аналізу конвергенції еколого-економічних процесів у НЕ* (0,25 друк. арк.).

23. Люльов О.В., Винниченко Н.В. Аналіз впливу договору про стабільність, координацію і управління в економічному і валютному союзі на використання фіскальних правил в країнах ЄС // Фінансові дослідження. 2017. № 2 (3). URL: <http://fr.stu.cn.ua/tmppdf/83.pdf> (0,55 друк. арк.). *Особистий внесок: проаналізовано ключові складові договору про стабільність країн ЄС* (0,30 друк. арк.).

24. Люльов О.В., Винниченко Н.В. Міжнародний досвід використання фіскальних правил у контексті макроекономічної стабільності // Фінансові дослідження. 2017. №1 (2). URL: <http://fr.stu.cn.ua/tmppdf/81.pdf> (0,60 друк. арк.). *Особистий внесок: обґрунтовано необхідність використання фіскальних правил із метою досягнення МС НЕ* (0,20 друк. арк.).

25. Lyulyov O., Shvindina H. Stabilization pentagon model: application in the management at macro- and micro- levels // Problems and Perspectives in Management (Scopus та ін.). 2017. Issue 3, Vol. 15. P. 42–52 (0,76 друк. арк.). *Особистий внесок: удосконалено теоретичні основи та методичний інструментарій вимірювання рівня МС НЕ* (0,76 друк. арк.).

26. Люльов О.В., Чортюк Ю.В., Пімоненко Т.В. EU integration: opportunities for ukrainian entrepreneurs // Збірник наукових праць: Науковий вісник Полтавського національного технічного університету імені Юрія Кондратюка «Економіка і регіон» (Ulrichsweb та ін.). 2017. №1(62). С. 87–94 (0,68 друк. арк.). *Особистий внесок: досліджено особливості ероінтеграційних процесів на сучасному етапі розвитку НЕ* (0,23 друк. арк.).

27. Люльов О.В., Пімоненко Т.В. Модель Лотки-Вольтерри як інструмент аналізу стійкості інвестиційних та інноваційних процесів // Маркетинг і менеджмент інновацій (Web of Science та ін.). 2017. № 1. С. 159–169 (0,67 друк. арк.). *Особистий внесок: запропоновано модель оцінювання стійкості інвестиційних та інноваційних процесів економічних систем* (0,37 друк. арк.).

28. Lyulyov O. Assessment of the Ukrainian economy in 2000–2015 based on the macroeconomic stabilization pentagon (MSP) model // Geopolitics under Globalization (ROAD та ін.). 2017. № 1(2). P. 45–52 (0,69 друк. арк.).

29. Lyulyov O., Palienco M., Denysenko P. Fiscal Decentralisation as a Factor of Macroeconomic Stability of the Country // Financial Markets, Institutions and Risks (ROAD та ін.). 2017. Issue 4, Vol. 1. P. 74–86 (1,2 друк. арк.). *Особистий внесок: досліджено вплив фіскальної децентралізації на МС НЕ* (0,9 друк. арк.).

30. Lyulyov O. Impact of state finance on macroeconomic stability of Ukraine // Public and Municipal Finance (SciLit та ін.). 2017. № 6 (3). P. 17–22 (0,62 друк. арк.).

31. Люльов О.В. Інвестиційно-інноваційні процеси підприємств як фактор управління стійкістю економіки України // Вісник Чернівецького торговельно-

економічного інституту (Ulrichsweb та ін.). 2016. № 3–4 (63–64). С. 93–102 (0,56 друк. арк.).

32. Lyulyov O.V. Scientific and methodic approaches to reveal stability essence at the industrial enterprises and its functional components // *Economic Processes Management: International Scientific E-Journal (ROAD та ін.)*. 2016. № 4. URL: http://epm.fem.sumdu.edu.ua/download/2016_4/epm2016_4_12.pdf (0,52 друк. арк.)

33. Люльов О.В. Детермінанти макроекономічної стабільності: аналіз міжнародних підходів та динаміка індикаторів в Україні // *Вісник Сумського державного університету. Серія «Економіка» (Google Scholar та ін.)*. 2016. № 3. С. 4–7 (0,57 друк. арк.).

34. Lyulyov O.V., Palienko M. V. Theoretical aspects of synergetic model formulation in the economic systems innovative-investment development // *Механізм регулювання економіки (RePEc та ін.)*. 2013. № 1. С. 100–108 (0,69 друк. арк.). *Особистий внесок: запропоновано модель самоузгодженої еволюції інвестиційно-інноваційного процесу в економічних системах* (0,6 друк. арк.).

35. Люлёв А.В., Ляшенко Я.А., Чорток Ю.В., Моргуненко Р.М. Динамическое моделирование развития экономических систем на основе самосогласованной эволюционной модели спрос/предложение // *Економічний простір (Index Copernicus та ін.)*. 2013. № 70. С. 61–71 (0,56 друк. арк.). *Особистий внесок: досліджено умови стану рівноваги економічних систем* (0,36 друк. арк.).

36. Люлёв А.В., Ляшенко Я.А., Борисюк В.Н., Головченко А.И. Динамическая самосогласованная эволюционная модель спроса/предложения в экономических системах // *Вісник Сумського національного аграрного університету (РІНЦ та ін.)*. 2013. № 8 (53). С. 24–29 (0,53 друк. арк.). *Особистий внесок: запропоновано модель оцінювання еволюції економічних систем* (0,2 друк. арк.).

Тези доповідей на наукових конференціях

37. Люльов О.В. Оцінка соціального прогресу в контексті макроекономічної стабільності // *Актуальні питання економіки, фінансів, менеджменту та права в сучасних умовах : матеріали Міжн. наук.-практ. конф. Полтава: ЦФЕНД, 2018. Ч. 1. С. 19–20 (0,09 друк. арк.)*.

38. Люльов О.В. Фіскальна децентралізація та її зв'язок з макроекономічною стабільністю національної економіки // *Економічна система України в умовах глобалізаційних викликів XXI століття: матеріали Міжн. наук.-практ. конф. Чернівці: Буковинський центр економічної освіти та бізнесу, 2018. С. 43–44 (0,08 друк. арк.)*.

39. Lyulyov O., Liulova L., Kobushko I. The integral evaluation of macroeconomic stability level by the components method: EU experience for Ukraine // *New trends and best practices in socioeconomic research: The international Science Conference SER. Igalo, Herceg Novi, Montenegro, 2018. P. 33–34 (0,15 друк. арк.)*. *Особистий внесок: досліджено принципи формування інтегральної оцінки МС* (0,1 друк. арк.).

40. Люльов О.В. Україна та ЄС: аналіз застосування критеріїв економічної конвергенції // Економіка, фінанси, облік та управління: оцінка та перспективи розвитку в Україні та світі: збірник тез доповідей Міжн. наук.-практ. конф. Полтава: ЦФЕНД, 2017. Ч. 1. С. 14–16 (0,09 друк. арк.).

41. Люльов О.В. Методи оцінки впливу державних фінансів на макроекономічну стабільність країни // Проблеми та перспективи розвитку фінансово-кредитної системи України: матеріали II Всеукраїнської наук.-практ. конф. Суми: ННІ БТ «УАБС» СумДУ, 2017. С. 22–24 (0,08 друк. арк.).

42. Люльов О.В., Новак К.С. Дослідження підходів до визначення складових рівня економічної безпеки держави // Сучасні тенденції в економіці та управлінні: матеріали II Міжн. наук.-практ. конф. Запоріжжя: Східноукраїнський інститут економіки та управління, 2017. С. 94–98 (0,26 друк. арк.). *Особистий внесок: виокремлено напрямки забезпечення економічної безпеки держави* (0,2 друк. арк.).

43. Люльов О.В., Пімоненко Т. В. Теоретичні засади комплексного оцінювання макроекономічної стабільності // International Economic Relations and Sustainable Development: матеріали I Міжнародної наук.-практ. конф. Суми: ТОВ «ТРИТОРІЯ», 2017. С. 163–164 (0,13 друк. арк.). *Особистий внесок: систематизовано науково-методичні підходи оцінювання МС НЕ* (0,07 друк. арк.).

44. Люльов О.В. Сучасні аспекти дослідження стійкості інвестиційних та інноваційних процесів // Маркетинг інновацій і інновації у маркетингу: збірник тез доповідей X Міжн. наук.-практ. конф. Суми: ФОП Ткачов О.О., 2016. С. 154–155 (0,07 друк. арк.).

45. Люльов О.В., Пімоненко Т.В., Ус Я.О. Модель Лотки-Вольтерри як інструмент аналізу динаміки змін інвестиційних процесів в економічних системах // Економічні проблеми сталого розвитку : матеріали Міжн. наук.-практ. конф. імені проф. Балацького О.Ф. Суми: Сумський державний університет, 2016. Т.2. С. 196–197 (0,12 друк. арк.). *Особистий внесок: визначено актуальність синергетичного моделювання динаміки змін економічних процесів* (0,04 друк. арк.).

46. Люльов О. В. Дослідження впливу інвестиційно-інноваційних процесів підприємств на управління стійкістю економіки України // Сучасні інноваційно-інвестиційні механізми розвитку національної економіки: матеріали III Міжн. наук.-практ. конф. Полтава: ФОП Пусан А.Ф., 2016. Ч. 1. С. 71–73 (0,11 друк. арк.).

47. Люлёв А. В. Динамическое моделирование развития экономических систем // Економіка та менеджмент: перспективи розвитку: матеріали II Міжн. наук.-практ. конф. Суми: СумДУ, 2012. С. 82–83 (0,10 друк. арк.).

48. Люлёв А.В. Синергетическое моделирование развития экономических систем // Молодёжь и наука: реальность и будущее: материалы V Межд. конф. студентов, аспирантов и молодых учёных. Кемерово: ООО «ИНТ», 2013. С. 150–153 (0,27 друк. арк.).

49. Люльов О.В., Сальник Н.М. Вплив глобалізації на національну економіку України // Економічні проблеми сталого розвитку: матеріали доповідей

Міжн. наук.-практ. конф., присвяченої 20-річчю наукової діяльності ф-ту економіки та менеджменту СумДУ Суми: СумДУ, 2012. Т.6. С. 46–48. (0,10 друк. арк.). *Особистий внесок: визначено стратегічні пріоритети розвитку НЕ в умовах глобалізації (0,06 друк. арк.).*

АНОТАЦІЯ

Люльов О. В. Макроекономічна стабільність національної економіки: соціальні, політичні та маркетингові детермінанти. – Рукопис.

Дисертація на здобуття наукового ступеня доктора економічних наук за спеціальністю 08.00.03 – економіка та управління національним господарством. – Сумський державний університет, Суми, 2018.

Дисертаційна робота присвячена розробленню теоретико-методологічних засад забезпечення макроекономічної стабільності національної економіки з урахуванням впливу соціальних, політичних і маркетингових детермінант у контексті їх урахування в процесі управління національним господарством, прогнозування та регулювання довгострокового розвитку, забезпечення стійких темпів економічного зростання. У дисертації запропонована типологізація підходів до визначення сутності та оцінювання рівня макроекономічної стабільності національної економіки, визначено її сутність та розроблено методологічне підґрунтя її інтегрального оцінювання, удосконалено теоретичні основи та методичний інструментарій вимірювання рівня соціального прогресу, перевірено гіпотезу про суб'єктно-об'єктний вплив рівня макроекономічної стабільності та соціального прогресу, розроблено стратегії проведення реформ у національній економіці для забезпечення макроекономічної стабільності та соціального прогресу, запропоновано методологію інтегрального оцінювання ефективності політичних інститутів із урахуванням сили та напряму їх впливу на макроекономічну стабільність, перевірено гіпотезу про існування зв'язку між сприйняттям брэнда країни нерезидентами та результативністю його використання; обґрунтовано умови перетворення брэнда країни на динамічну маркетингову детермінанту зростання макроекономічної стабільності національної економіки.

Ключові слова: брэнд країни, державне регулювання, економічний розвиток, ефективність політичних інститутів, конкурентоспроможність, макроекономічна стабільність, макроекономічні процеси, національна економіка, соціальний прогрес, суспільно-ціннісні орієнтири.

АННОТАЦИЯ

Люлёв А. В. Макроэкономическая стабильность национальной экономики: социальные, политические и маркетинговые детерминанты. – Рукопись.

Диссертация на соискание ученой степени доктора экономических наук по специальности 08.00.03 – экономика и управление национальным хозяйством. – Сумский государственный университет, Сумы, 2018.

Диссертация посвящена разработке теоретико-методологических основ обеспечения макроэкономической стабильности национальной экономики с учетом влияния социальных, политических и маркетинговых детерминант в контексте их учета в процессе управления национальным хозяйством, прогнозирования и регулирования долгосрочного развития, обеспечения устойчивых темпов экономического роста. В диссертации предложена типологизация подходов к определению сущности и оценки уровня макроэкономической стабильности национальной экономики, определена ее сущность и разработаны методологические основы ее интегральной оценки, усовершенствованы теоретические основы и методический инструментарий измерения уровня социального прогресса, проверена гипотеза о субъектно-объектном влиянии уровня макроэкономической стабильности и социального прогресса, разработаны стратегии проведения реформ в национальной экономике для обеспечения макроэкономической стабильности и социального прогресса, предложено методологию интегральной оценки эффективности политических институтов с учетом силы и направления их влияния на макроэкономическую стабильность, проверено гипотезу о существовании связи между восприятием бренда страны нерезидентами и результативностью его использования, обоснованы условия преобразования бренда страны на динамическую маркетинговую детерминанту роста макроэкономической стабильности национальной экономики.

Ключевые слова: бренд страны, государственное регулирование, экономическое развитие, эффективность политических институтов, конкурентоспособность, макроэкономическая стабильность, макроэкономические процессы, национальная экономика, социальный прогресс, общественно-ценностные ориентиры.

SUMMARY

Lyulyov O. V. Macroeconomic stability of the national economy: social, political, and marketing determinants. – Manuscript.

The dissertation for reception of scientific degree of doctor of economic science on speciality 08.00.03 – Economics and management of national economy. – Sumy State University, Sumy, 2018.

The thesis determines the classification system of approaches to defining the macroeconomic stability of the national economy. The author interprets of the essence of macroeconomic stability of the national economy as a development which characterized by the low level of the volatility of the main macroeconomic parameters in relation to the target trends, dynamically stable or progressive institutional, functional and resource capacity of the economy to avoid the negative effects of the endogenous and the exogenous transformations.

The author develop the conceptual bases of the management system formation of the national economics which orient to achieve the macroeconomic stability of the national economy through the substantiating of the essence of its basic parameters and systematically-grounding determinants (economic, political and marketing), tak-

ing to account their mutual influence, as well as the considering its influence to forecast and regulate of long-term development of the national economy, ensuring stable rates of economic growth.

On the results of the typology of approaches to estimate the level of the macroeconomic stability of the national economy, the author proposes the integrated approach to estimate macroeconomic stability which bases on the Pentagon concept, systematically combines the static and cyclical components of the macroeconomic stability of the national economy. This approach allows estimating the conversion of the state policy for achieving the macroeconomic stability of the national economy. On the basis of analysis of the drivers and range of impulses for accelerating the transformation processes of the national economy the author allocates social, political and marketing determinates of the macroeconomic stability which allows to extend the forecast horizon and to generate the scenarios for the macroeconomic processes' development corresponds to the endogenous and the exogenous changes.

The author determines the social determinants for growing the level of the macroeconomic stability of the national economy considering the vectors' proximity of reforms in the Ukrainian social sector and countries – new EU members and base on the principals of σ -convergence and β -convergence. It allows identifying the drivers to indicate the Ukrainian social reforms' trajectory for achieving the macroeconomic stability of the national economy. Under the research, the author checks the hypothesis about the subjective-object influence of macroeconomic stability level and social progress of the national economy. On the basis of the developed methodological principles and methodical tools for estimating the social progress of the national economy in the context of the macroeconomic stability growth, which, unlike the existing approaches, was carried out through the integrated indicator, allows to allocate strategies (quasi-integration growth, convergent diversification, progressive growth) for implementing reforms of the national economy to achieve the macroeconomic stability and social progress.

Integral assessment of the political institutions effectiveness of the national economy, taking into account the power and impact's direction of the political stability on the macroeconomic stability, the rule of law, corruption control, the efficiency of governance, the probability of the unconstitutional political destabilization, the ability of the government to openly pursue policies and regulatory measures, to take into account the people's opinion in the formation of the political institutions, accountability of the public authorities allowed to develop the dynamic panel model that considering the effect of the chain reaction “efficiency of the political institutions in the previous year, the level of the macroeconomic stability in the previous year, the level of the macroeconomic stability in the current year” and to check the hypothesis of convergent influence social and political determinants on the macroeconomic stability of the national economy.

The existence of the linking between the perception of the country's brand by the non-residents and the macroeconomic indicators of the country's using of its brand allowed to allocate and empirically confirm the hypothesis that the require-

ments to transform the country's brand into a dynamic marketing determinant of the macroeconomic stability growth is dominant in the country's stabilizing social value behavioural models.

Keywords: country brand, state regulation, economic development, the efficiency of political institutes, competitiveness, macroeconomic stability, macroeconomic processes, national economy, social progress, social and value determinants.

Підписано до друку 26.11.2018.
Формат 60x90/16. Ум. друк. арк. 2,3. Обл.-вид. арк. 1,9. Тираж 100 пр. Зам. № 1125.

Видавець і виготовлювач
Сумський державний університет,
вул. Римського-Корсакова, 2, м. Суми, 40007
Свідоцтво суб'єкта видавничої справи ДК № 3062 від 17.12.2007